

วิธีการทำแผนแม่บทชุมชนจากการเรียนรู้ด้วยตนเอง ^{1/}

อยุธยา ข้าหาญ ^{2/}

แผนแม่บทชุมชน

คือการกำหนดอนาคตหรือความมุ่งหวังของชุมชนด้วยชุมชนตนเองว่าอยากให้ชุมชนที่เขายู่เป็นอย่างไร เนื่องจากมีความเข้าใจได้ดีกว่าผู้อื่น เพราะพวกเขาที่อยู่ที่นั่นมาตั้งแต่รุ่นปู่ ย่า ตา ยาย ย่อมจะรู้ว่าควรทำอย่างไร ดังนั้น การพัฒนาหรือการแก้ไขปัญหาของหมู่บ้าน จึงต้องมาจากพวกเขาเองเป็นหลัก ส่วนคนอื่นคือผู้ที่เข้ามาช่วยเสริมในสิ่งที่เขาไม่รู้ หรือสิ่งที่เขาทำเองไม่ได้ แผนชุมชนจึงเป็นสิ่งที่เขาคิดค้นร่วมกันว่า จะทำให้อนาคตของชุมชนของเขาเป็นไปอย่างไรที่หวังได้อย่างไร ด้วยตนเองมากกว่าที่จะมุ่งหวังเพื่อผู้อื่น

การเริ่มต้นดำเนินการจัดทำแผนแม่บทชุมชน

1. การประชุมครั้งที่ 1 (เวทีที่ 1)

เป็นการชี้แจงทำความเข้าใจในการจัดทำแผนแม่บทชุมชนโดยให้ผู้นำเกษตรกรประสานงานนำแกนนำในหมู่บ้านต่างๆ ของตำบลมาร่วมเวที ประกอบด้วย ผู้นำตามธรรมชาติ ผู้นำที่รัฐแต่งตั้ง ผู้นำกลุ่มสตรี คณะกรรมการ อบต. หัวหน้ากลุ่มลูกค้าธนาคารเพื่อการเกษตรและสหกรณ์การเกษตร (ธ.ก.ส.) ผู้นำเกษตรกร และเกษตรกรที่สนใจจะเข้าร่วมเวที จำนวนประมาณ 10 คน/หมู่บ้าน

การจัดเวทีครั้งนี้มีประเด็นต่างๆ ที่มีเนื้อหาดังต่อไปนี้

1. ผลการพัฒนาตามแผนพัฒนาเศรษฐกิจและสังคมแห่งชาติ ฉบับที่ 1-7
2. ผลของการเกิดวิกฤตเศรษฐกิจ
3. รัฐธรรมนูญ พ.ศ. 2540
4. แผนพัฒนาเศรษฐกิจและสังคมแห่งชาติ ฉบับที่ 8-9
5. นโยบายของ ธ.ก.ส.
6. รายละเอียดของการจัดทำแผนแม่บทชุมชน

หลังจากดำเนินการเวทีแรกเสร็จสิ้น จะมีการขอคำยืนยันอีกครั้งในการที่จะดำเนินการตามโครงการ หลังจากนั้นก็จะให้มีการนัดหมายที่จะจัดเวทีครั้งต่อไป มีการให้ลงลายมือชื่อ ทำบันทึกรายงานการประชุม ขอรายชื่อแกนนำแต่ละหมู่บ้าน เพื่อสะดวกในการติดต่อและดำเนินการตามโครงการ

2. การประชุมครั้งที่ 2 (เวทีที่ 2)

เป็นการจัดเตรียมการศึกษาข้อมูลและปัญหา การที่จะได้แผนแม่บทชุมชนที่จะนำไปสู่การพึ่งพาตนเองจำเป็นต้องมีข้อมูลวิเคราะห์และสังเคราะห์ ดังนั้น เวทีครั้งที่ 2 จึงมีการพูดคุยกันในการที่จะเก็บข้อมูลมาศึกษา โดยใช้แบบพิมพ์การเก็บข้อมูลของอาจารย์วิชิต นันทสุวรรณ ซึ่งจะประกอบด้วย

1/ เอกสารเสนอในการสัมมนาวิชาการระบบเกษตรแห่งชาติ ครั้งที่ 2 เรื่อง “ระบบเกษตรเพื่อการจัดการทรัพยากรและพัฒนาชนบทเชิงบูรณาการ” ระหว่างวันที่ 26-27 สิงหาคม 2545 ณ โรงแรมโฆษะ อ.เมือง จ.ขอนแก่น

2/ ธนาคารเพื่อการเกษตรและสหกรณ์การเกษตร จังหวัดกระบี่

1) ข้อมูลพื้นฐานของชุมชน เป็นข้อมูลระดับที่สอง (ทุติยภูมิ) เป็นข้อมูลที่ส่วนราชการส่วนงานต่างๆ หรือชาวบ้านได้เคยทำไว้ เช่น การแบ่งเขตปกครอง สภาพทางภูมิศาสตร์ อาณาเขตพื้นที่ทั้งหมด จำนวนประชากร ด้านการศึกษา ด้านสาธารณสุข ด้านศาสนา ด้านเศรษฐกิจ ข้อมูลหนี้สิน (จาก ธ.ก.ส.) ฯลฯ

2) ข้อมูลระดับครัวเรือน เป็นข้อมูลที่เก็บจากครัวเรือนทุกครัวเรือนในตำบลประกอบด้วย จำนวนคนในครัวเรือน อาชีพหลักอาชีพรอง การถือครองที่ดิน รายได้และรายจ่ายของครัวเรือนปี ปัญหาของครัวเรือน ความคาดหวังในอนาคตอยากให้ครอบครัวเป็นอย่างไร ฯลฯ

3) ข้อมูลรายจ่ายระดับครัวเรือน เป็นข้อมูลรายจ่ายที่เก็บจากครัวเรือนเป็นตัวอย่าง 1 เดือน ประกอบด้วย รายจ่ายต่างๆ ทั้งหมดที่เป็นจริง

4) ข้อมูลศักยภาพของชุมชน ประกอบด้วย

- คน (ผู้รู้) ด้านต่างๆ เช่น ด้านสมุนไพร เกษตรผสมผสาน ช่างก่อสร้าง ช่างฝีมือ ฯลฯ
- ความรู้ ภูมิปัญญาชาวบ้าน
- ทรัพยากรธรรมชาติ
- ผลผลิต
- พืชต่างๆ ที่จะสามารถพัฒนาเป็นอาชีพเสริม
- องค์การชุมชน ฯลฯ

การจัดเก็บข้อมูล แบ่งหน้าที่กันดังนี้

- | | |
|----------------------------|--|
| 1) ข้อมูลพื้นฐาน | แกนนำหมู่บ้านเป็นผู้ดำเนินการ |
| 2) ข้อมูลระดับครอบครัว | ผู้นำเกษตรกร 10 คน/หมู่บ้าน เป็นตัวแทนไปดำเนินการสัมภาษณ์เกษตรกรในหมู่บ้านตนเอง |
| 3) ข้อมูลรายจ่ายในครอบครัว | ผู้นำเกษตรกรประมาณ 10 คน/หมู่บ้าน รวมทั้งหมดประมาณ 60 คน เป็นผู้บันทึกข้อมูลรายจ่ายในครอบครัว |
| 4) ข้อมูลศักยภาพชุมชน | ผู้นำเกษตรกรประมาณ 10 คน/หมู่บ้าน ช่วยกันรวบรวมข้อมูลซึ่งอาจจะสอบถามจากผู้รู้ในหมู่บ้าน หมอสมุนไพร ฯลฯ |

ระยะเวลาการเก็บรวบรวมข้อมูลให้ดำเนินการให้แล้วเสร็จภายในระยะเวลา 1 เดือน หลังจากวันที่ประชุมเวทีที่ 2 โดยขอความร่วมมือและการเสียสละเวลาจากผู้นำเกษตรกร โดยเน้นความสำคัญของข้อมูลที่ได้มา ถ้าใกล้เคียงกับความเป็นจริงจะเป็นประโยชน์และทำให้แผนแม่บทชุมชนเกิดขึ้นมาถูกต้องและใกล้เคียงกับความเป็นจริง ขอให้เห็นความสำคัญของข้อมูลที่จะนำมาใช้ด้วย

การให้ผู้นำเกษตรกรเก็บข้อมูลจะช่วยให้เห็นภาพว่า ในหมู่บ้านมีทรัพยากรอะไรบ้างและพอที่จะได้รู้จักเกษตรกรในหมู่บ้านพอสมควร น่าจะได้ข้อมูลที่ใกล้เคียงกับความเป็นจริงและได้ไปประชาสัมพันธ์กับเกษตรกรในหมู่บ้านว่า จะมีอะไรเกิดขึ้นในชุมชน

3. การประชุมครั้งที่ 3 (เวทีที่ 3)

เป็นการวิเคราะห์ข้อมูลชุมชน จากประสบการณ์ของผู้นำเกษตรกรที่เข้าไปเก็บรวบรวมข้อมูลในหมู่บ้าน ส่วนใหญ่พบปัญหาคล้ายคลึงกัน คือ

- 1) เก็บข้อมูลทุกปี ชาวบ้านรู้สึกเบื่อหน่ายในการตอบ
- 2) เก็บข้อมูลเพื่อเก็บภาษีเข้าองค์การบริหารส่วนตำบล (อบต.)

- 3) เก็บข้อมูลแล้วก็อยู่เหมือนเดิม ไม่มีอะไรเปลี่ยนแปลง ไม่มีอะไรเกิดขึ้น
- 4) ข้อมูลรายได้จริงไม่ค่อยกล้าบอก กลัวต้องเสียภาษี
- 5) อายคนอื่นในการบอกเรื่องหนี้สินและรายได้
- 6) กลัว ธ.ก.ส. จะมายึดทรัพย์และทวงหนี้สิน
- 7) ความไม่เข้าใจข้อมูลของผู้เก็บข้อมูลเอง
- 8) สำรวจทุกครั้งไม่เห็นได้อะไรมาเลย

การสรุปข้อมูลและวิเคราะห์ร่วมกันในเวที ในประเด็นข้อมูลรายได้-หนี้สิน-รายจ่าย พบว่ารายได้หลักมาจากการประกอบอาชีพหลักต่างๆ รายจ่ายมีมากกว่า 100 รายการ หนี้สินมีเจ้าหนี้จากแหล่งต่างๆ โดยแสดงข้อมูลงบดุลของชุมชนปัจจุบัน ให้เห็นว่ารายได้จากอาชีพและการทำงานของคนในชุมชนไม่พอใช้ ต้องกู้เพื่อมาเป็นค่าใช้จ่ายและทั้งหมดที่จ่ายนั้นไหลเข้าสู่ระบบเศรษฐกิจนอกชุมชน สรุปได้ว่า รายได้+หนี้สิน=รายจ่าย

งบดุลของชุมชนในอนาคตแสดงให้เห็นว่า เป้าหมายของชุมชนอยู่ที่การพึ่งพาตนเอง สร้างผลผลิตและผลิตภัณฑ์ภายในชุมชนทดแทนการซื้อหาพึ่งพาตลาด การใช้จ่ายของชุมชนจะกลับมาเป็นการสร้างงาน สร้างอาชีพ และรายได้ภายในชั้น ลดการไหลออกของรายจ่าย ความสนใจในการชำระหนี้สูงขึ้น และนำไปสู่การปลดปล่อยหนี้สินในอนาคต สรุปได้ว่า รายได้-รายจ่าย=เงินออม

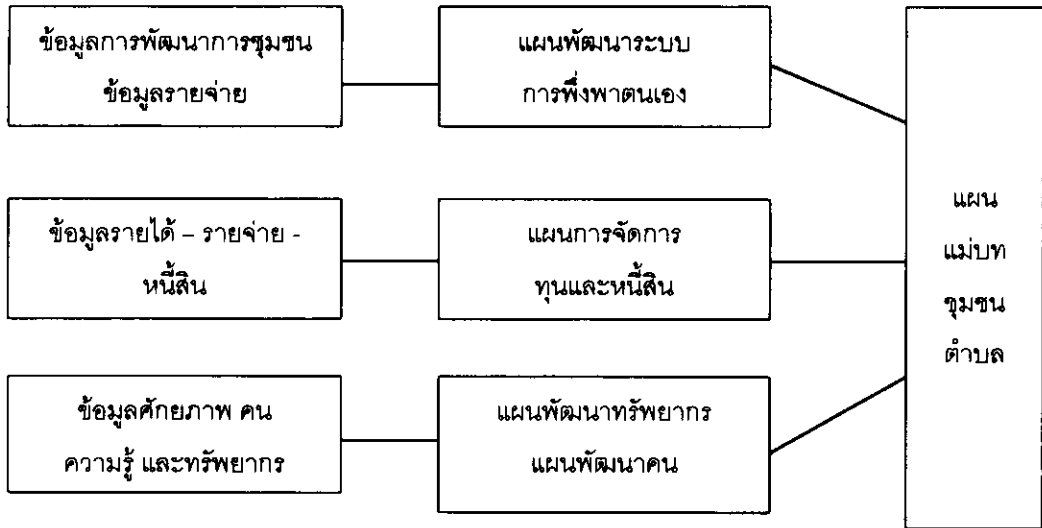
4. การประชุมครั้งที่ 4 (เวทีที่ 4)

เป็นการวิเคราะห์ข้อมูลศักยภาพของชุมชน การเรียนรู้โดยสรุปคือ การจัดทำข้อมูลศักยภาพของชุมชน ภูมิปัญญาท้องถิ่น และทรัพยากรในท้องถิ่น จะพบว่าตำบลต่างๆ มีผู้รู้และมีความรู้เฉพาะด้านมากมาย เช่น สมุนไพร หมอยา หมอตำแย อยู่ทุกหมู่บ้าน เป็นต้น

5. การประชุมครั้งที่ 5 (เวทีที่ 5)

เป็นสาระสำคัญแผนแม่บทชุมชน ซึ่งเป็นแผนครบวงจรที่ชุมชนสามารถพึ่งพาตนเองและพึ่งพาอาศัยซึ่งกันและกัน ทั้งแผนด้านการจัดการทุน แผนการจัดการและพัฒนาทรัพยากร แผนด้านการพึ่งพาตนเองของชุมชน โดยมีแผนการเรียนรู้ และแผนการพัฒนาคนเป็นแกนกลาง

แผนแม่บทชุมชนไม่ได้เริ่มต้น โดยความต้องการหรือปัญหาเป็นตัวตั้ง แต่เริ่มต้นโดยมีสภาพความเป็นจริงของชุมชนในรูปของข้อมูลเป็นตัวตั้ง ข้อมูลสภาพความเป็นจริงที่ผ่านกระบวนการถกเถียง วิเคราะห์ สังเคราะห์ ของผู้นำชุมชนในเวทีการเรียนรู้คือ ชุดความรู้ที่เรียกว่า “รู้จักตนเอง รู้จักชุมชน และรู้จักโลก” แผนถูกกำหนดจากความรู้ชุดนี้ โดยสามารถเขียนออกมาเป็นแผนภูมิได้ ดังนี้



แผนแม่บทของชุมชนจะสามารถขยายกิจกรรมทางเศรษฐกิจจากเดิมที่มีเพียงบางอย่างเพิ่มกิจกรรมทางเศรษฐกิจอีกหลายอย่าง และสามารถจัดเป็นหมวดหมู่ได้ ประกอบด้วย ระบบย่อย 5 ระบบ คือ ระบบอาหาร ระบบของใช้ ระบบทุน ระบบการผลิต และระบบการจัดการผลผลิต

นอกจากนี้แกนนำชุมชนอาจจะมีการเตรียมความพร้อม โดยไปศึกษาดูงานชุมชนต้นแบบที่ประสบความสำเร็จทั่วประเทศ เพื่อเป็นข้อมูลและความรู้ในการที่จะดำเนินการระบบต่างๆอย่างระมัดระวังและให้เกิดความแน่นอนซึ่งส่วนงานต่างๆ ควรให้การสนับสนุน

สรุปบทเรียนเพื่อใช้ปฏิบัติการ

ธ.ก.ส. ได้ทำอะไรบ้าง เป็นคำถามที่ถูกลืมอยู่ตลอดเวลา ในส่วนของการจัดทำแผนแม่บทชุมชน ธ.ก.ส. จะสามารถสรุปเป็นคำตอบได้ดังนี้

1. การจุดประกายให้ อบต. ผู้นำเกษตรกรและเกษตรกรได้เกิดแนวคิดในการรวมตัวกันในชุมชน เพื่อพึ่งพาตนเอง เพื่อหารายได้เสริมอาชีพเดิม ลดค่าใช้จ่าย การจัดการทุนและหนี้สินเป้าหมายอยู่ที่การมีชีวิตความเป็นอยู่ที่ดีขึ้น
2. แก้ไขปัญหาที่ชุมชนไม่สามารถดำเนินการได้ในระหว่างดำเนินการตามโครงการ เช่น จัดหาเอกสารต่างๆ เกี่ยวกับการพัฒนา ความผูกพันและความจงใจ การส่งผู้นำเกษตรกรไปอบรมวิทยากรบรรยาย การจัดหาพาหนะให้เกษตรกรไปศึกษาดูงาน ติดต่อวิทยากร และสถานที่ต่างๆ
3. ความตั้งใจดีและตั้งใจจริง แสดงให้เกษตรกรเห็นว่า ธ.ก.ส. มีความปรารถนาดีที่จะช่วยชุมชนจริงและต่อเนื่องยั่งยืน
4. สรุปข้อมูลต่างๆ ที่เกษตรกรเก็บได้ให้เห็นภาพรวมของข้อมูลต่างๆ จากระบบคอมพิวเตอร์
5. การจัดประชุมทุกครั้งทุกเดือนจะมีผู้แทนของ ธ.ก.ส. เข้าไปรับรู้ การเรียนรู้ของชุมชนอย่างเท่าเทียมกัน คำถามต่อมาได้แก่ ทำแล้วได้อะไร ขอสรุปได้ดังนี้

1. เกษตรกร

- ได้รวมตัวกันและมีส่วนร่วมในการคิดเพื่อหาแนวทางในการพึ่งพาตนเอง
- ได้หาแนวทางในการหาอาชีพเสริมรายได้
- ได้รวมตัวกันเพื่อการออม
- ได้รวมตัวกันดูแลสุขภาพและสิ่งแวดล้อม
- พัฒนาตนเองและภูมิปัญญาชาวบ้าน
- ได้ร่วมกันแก้ไขปัญหาเรื่องหนี้สินและการจัดการทุน
- ได้ร่วมกันแก้ไขปัญหาสังคมและการเมือง

2. พนักงาน ธ.ก.ส.

- ได้ความสัมพันธ์อันดีกับเกษตรกรกลับคืนมา การทำงานง่ายขึ้น ได้รับการต้อนรับจากเกษตรกรในชุมชน
- ได้ชุมชนเข้ามาช่วยเหลือการทำงานของพนักงาน ธ.ก.ส.
- ได้ข้อมูลในการวางแผนจากชุมชนเองในการดำเนินการของ ธ.ก.ส. ในอนาคต
- เกิดช่องทางขยายสินเชื่อแบบขายส่งแทนขายปลีก
- ได้แนวคิดการให้สินเชื่อวิสาหกิจชุมชนและวิสาหกิจชุมชน

3. องค์กร

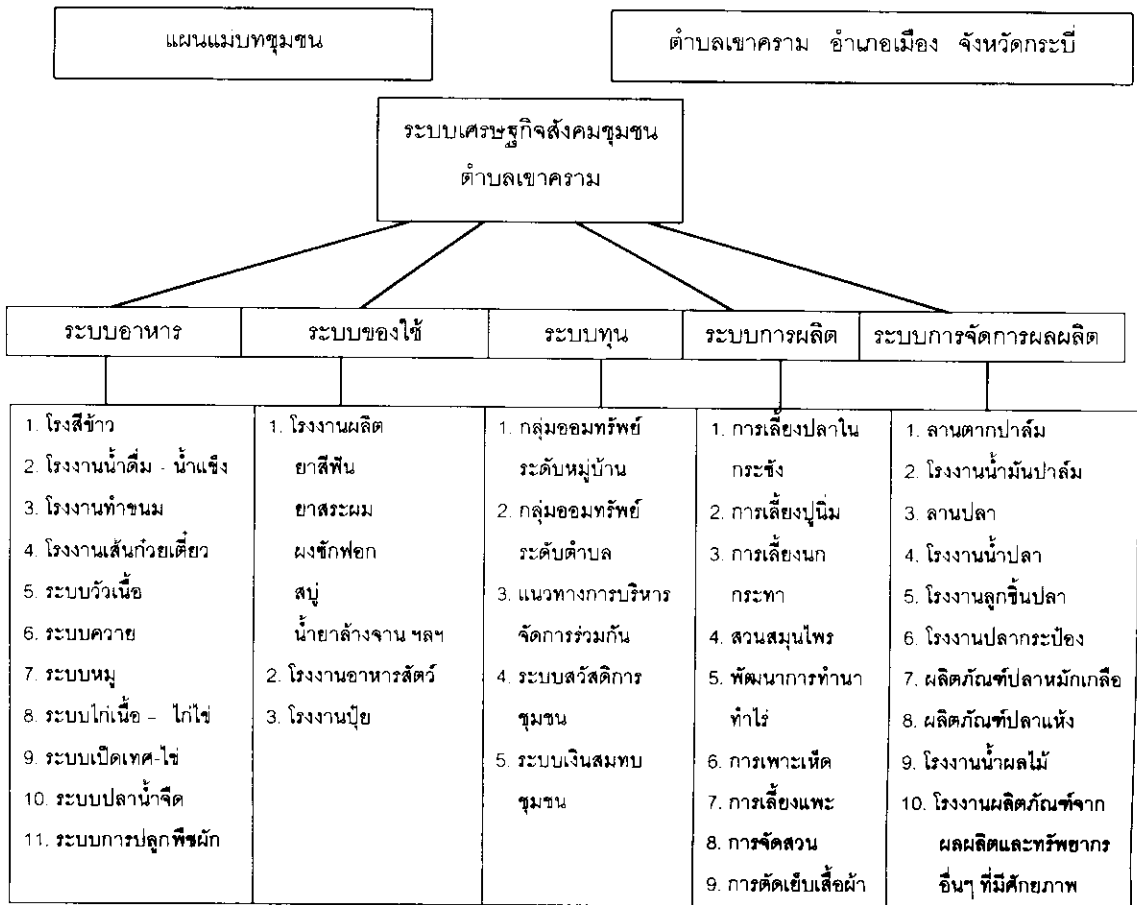
- สนองนโยบายของรัฐบาล
- มีส่วนในการพัฒนาชนบทอย่างแท้จริงตามกระแสของการเปลี่ยนแปลง
- ขยายการดำเนินธุรกิจเพิ่มเติม โดยให้เกษตรกรรวมตัวกันเพื่อดำเนินการวิสาหกิจชุมชน
- เกิดภาพลักษณ์ที่ชัดเจนในการช่วยเหลือสังคม

สิ่งที่น่าสนใจอีกด้านหนึ่งที่ ธ.ก.ส. ควรจะศึกษา ได้แก่ แนวคิดของชุมชนในการจัดการหนี้สินและทุน โดย

ขอยกตัวอย่างของชุมชนเขาคคราม สรุปได้ดังนี้

1. จัดตั้งธนาคารตำบล โดยมีเป้าหมายชุมชนพึ่งพาตนเอง

2. ชุมชนต้องสร้างรายได้เพิ่ม อาจมีอาชีพเสริมมาทดแทนบนรากฐานทรัพยากรและผลผลิตในท้องถิ่น โดยสรุปเป็นแผนภูมิได้ดังนี้



โครงการ “หนึ่งชุมชนหนึ่งผลิตภัณฑ์” 1) ปูนิ่ม 2) น้ำปลา 3) ปลาหมักเกลือ 4) แหล่งท่องเที่ยวคลองสองน้ำ หมู่ 2 ต.เขาคราม

3. ชุมชนต้องลดรายจ่ายของชุมชน โดยการผลิตและใช้จ่ายภายในตำบล ลดสินค้าฟุ่มเฟือย
4. ชุมชนต้องสร้างคุณภาพทางการค้าให้กับชุมชนเอง
5. ชุมชนต้องจัดตั้งศูนย์การศึกษา และพัฒนาแผนแม่บทชุมชนตำบลเขาครามอย่างต่อเนื่องและทันต่อเหตุการณ์โลก

6. สร้างนิสัยการออมเงินของชุมชน โดยการตั้งกลุ่มสัจจะสะสมรายเดือน เพื่อเป็นทุนในการผลิตและส่งเสริมด้านสวัสดิภาพชุมชนในอนาคต

7. จัดตั้งสถานบริการชุมชนตำบลเขาคราม

8. ต้องแปรรูปสร้างผลิตภัณฑ์ในท้องถิ่น เช่น โรงงานน้ำปลา ฯลฯ

ปัจจุบันชุมชนตำบลเขาครามมีการจัดเวทีพบกันทุกเดือน ผลจากการจัดทำแผนแม่บทชุมชนได้ตั้งธนาคารตำบล มีเงินทุนหมุนเวียนประมาณ 3 ล้านบาท (มิถุนายน 2545) และมีกิจกรรมเกิดขึ้นหลายอย่าง เช่น การทำสบู่ แชมพู ครีมทาหน้า สมุนไพร ไวน์ กลุ่มเลี้ยงนกกระทา ปลา ปูนิ่ม ขนม ข้าวสาร จักสาน ฯลฯ

ชุมชนตำบลเขาครามเป็นต้นแบบที่ประสบความสำเร็จในระดับหนึ่ง ยังต้องใช้เวลาอีกนานอาจจะตลอดชั่วชีวิตของชุมชนเขาครามในการพัฒนาให้ชุมชนพึ่งพาตนเองได้ ซึ่งในจังหวัดกระบี่ได้ขยายการจัดทำแผนแม่บทชุมชนอีก 7 ตำบล เพื่อเป็นตำบลแห่งการเรียนรู้ สำหรับเป็นประโยชน์กับตำบลอื่นๆ ที่สนใจต่อไป

ปัจจัยที่มีส่วนทำให้โครงการประสบความสำเร็จ

1. ผู้นำเกษตรกรมีความตั้งใจดีและตั้งใจที่จะพัฒนาชุมชน ซึ่งประกอบด้วย ผู้นำตามธรรมชาติ ผู้นำที่รัฐแต่งตั้ง ประธานชาวบ้าน ผู้นำ อ.ก.ส. ผู้นำกลุ่มองค์กรต่างๆ ในชุมชน ฯลฯ
2. เกษตรกรในชุมชนให้ความร่วมมืออย่างดีในการร่วมกิจกรรมต่างๆ ยอมรับการเปลี่ยนแปลง เพื่อการพึ่งพาตนเองอันจะนำไปสู่ชีวิตความเป็นอยู่ที่ดีขึ้นในอนาคต
3. องค์กรพัฒนาเอกชน ได้แก่ มูลนิธิหมู่บ้าน ได้เข้าไปช่วยเหลือเป็นวิทยากรขบวนการในการจัดเวทีเรียนรู้ตลอดทุกข์ เดือนจนถึงปัจจุบัน นอกจากนี้ได้นำองค์ความรู้ต่างๆ และประสบการณ์ไปเสนอในการจัดเวทีอื่นเป็นประโยชน์อย่างยิ่งในการพิจารณาดำเนินการแผนแม่บทชุมชน
4. คณะกรรมการ อบต. มีความสำคัญอย่างยิ่งในการมีส่วนร่วม และเป็นแกนนำในการจัดเวทีทำแผนแม่บทชุมชนและสนับสนุนงบประมาณบางส่วน และให้ใช้สถานที่เป็นศูนย์รวมของการเรียนรู้ อบต. ต่างๆ น่าจะเข้ามาศึกษาเพื่อเป็นตัวแบบในการเป็นแกนนำในการพัฒนาชุมชน
5. เครือข่ายพันธมิตรธนาคาร ซึ่งเป็นลูกค้า อ.ก.ส. ซึ่งเสียสละเวลามาช่วยงาน อ.ก.ส. มีส่วนสำคัญในการประสานงานระหว่าง อ.ก.ส. กับ อบต. และผู้นำเกษตรกร ตลอดเวลา
6. อ.ก.ส. เข้าไปประสานงานให้เกษตรกรรวมตัวกันเพื่อการพึ่งพาตนเอง เข้าไปรับรู้ขบวนการเรียนรู้ทุกเวทีแก้ไขปัญหาที่ชุมชนไม่สามารถดำเนินการได้

ปัญหาและอุปสรรคในการจัดทำแผนแม่บทชุมชน

จากการศึกษาข้อมูลจากเกษตรกรในพื้นที่โครงการ จำนวน 330 ราย พบว่า เกษตรกรมีความคิดเห็นต่อการจัดทำแผนแม่บทชุมชนที่จะทำให้ไม่ประสบความสำเร็จ ดังนี้

1. ผู้นำเกษตรกร

- มีความคิดเห็นไม่ตรงกัน
- ขาดความอดทนและเสียสละ
- มีความเห็นแก่ตัว
- ขาดความรู้และการตัดสินใจ
- ไม่มีความซื่อสัตย์สุจริต
- ไม่มีความจริงจังและต่อเนื่อง
- ไม่เข้าไปกระตุ้นชาวบ้านให้เห็นความสำคัญ
- ไม่ให้ความสำคัญในการพัฒนาชนบท
- ชี้นำไปในทางที่ไม่ถูกต้อง
- ขาดการประสานงาน

2. เกษตรกร

- ขาดความรู้ความเข้าใจในการจัดทำแผนแม่บทชุมชน
- ขาดการให้ความร่วมมือและความสามัคคี
- การเสียสละเวลาในการเข้าร่วมกิจกรรม

- ชาดการมีส่วนร่วมในการประชุม
- ไม่ชอบทำงานเพื่อส่วนรวม
- ไม่มั่นใจว่าแผนแม่บทชุมชนทำแล้วจะได้อะไร
- ไม่เห็นความสำคัญของการพึ่งพาตนเอง
- ชาดความกระตือรือร้นในการร่วมจัดทำแผนแม่บทชุมชน
- ไม่ให้ความมั่นใจและติดตามประเมินผล

3. รัฐ

- ไม่ตั้งใจพัฒนาอย่างจริงจังและต่อเนื่อง
- การประสานงานและร่วมมือของส่วนราชการที่เกี่ยวข้อง
- การพัฒนาของรัฐจะเป็นแบบบนลงล่าง
- ปัญหาชุมชนมีมากยากที่จะแก้ไข

4. การประชาสัมพันธ์

- ราษฎรไม่มีความรู้และความเข้าใจเกี่ยวกับแผนแม่บทชุมชน
- การขาดคนชี้แนะและชี้แจง
- การประชาสัมพันธ์ไม่ทั่วถึง
- การประชุมชี้แจงให้ราษฎรในชุมชนเข้าใจมีน้อยเกินไป

การแก้ไขปัญหาและอุปสรรคในการจัดทำแผนแม่บทชุมชน

1. ควรให้ผู้นำเกษตรกรชี้แนะประชาชนและขอความร่วมมือให้เข้ามามีส่วนร่วม ในการจัดทำแผนแม่บทชุมชน
2. ต้องมีการประชาสัมพันธ์ให้ประชาชนได้รู้เข้าใจและยอมรับ ตลอดจนให้การสนับสนุน และเข้ามามีส่วนร่วมในการจัดทำแผนแม่บทชุมชน
3. ต้องมีการสำรวจข้อมูลให้ชัดเจน เพื่อได้ข้อมูลที่ใกล้เคียงกับความเป็นจริง เพื่อที่จะนำไปสู่การจัดทำแผนแม่บทชุมชน
4. ต้องมีการติดตามประเมินผลการดำเนินงานตามโครงการ
5. ต้องพัฒนาผู้นำให้เป็นผู้ที่ซื่อสัตย์ สุจริต รับผิดชอบต่อผู้อื่น เสียสละแก่ประโยชน์ส่วนรวม โปร่งใส และตรวจสอบได้
6. มีการจัดอบรมสัมมนาให้แก่ผู้นำและชุมชนให้รับทราบผลของการจัดทำแผนแม่บทชุมชน
7. ธ.ก.ส. ควรที่จะเข้าไปเป็นผู้ประสานงานให้หน่วยงานของรัฐเข้ามามีส่วนร่วมสนับสนุนในการจัดทำแผนแม่บทชุมชน

แผนแม่บทชุมชนจะกลายเป็น “วิสาหกิจชุมชน” หรือไม่ อย่างไร

จากตัวอย่างของแผนแม่บทชุมชนเขาคคราม จะก่อให้เกิดระบบเศรษฐกิจชุมชนขึ้นมา เช่น โรงสีข้าว โรงงานน้ำดื่ม โรงงานน้ำปลา เป็นต้น ซึ่งถ้าหากบุคคลในชุมชนรวมตัวกันดำเนินการเป็นธุรกิจ ก็จะกลายเป็นวิสาหกิจชุมชน หรือถ้าหากบุคคลทำคนเดียวก็จะเป็นวิสาหกิจรายคน ทั้งนี้ขึ้นอยู่กับดำเนินการของชุมชนนั้นๆ ถ้าหากจะมองในแง่มุมมองของนักการธนาคารสมัยใหม่ ควรมองไปที่โอกาสของการขยายการให้สินเชื่อไปยังธุรกิจที่เกิดขึ้นใหม่ ซึ่งถ้าหากเป็นธุรกิจของชุมชนควรมีรากฐานมาจากการรวมกันที่มั่นคงมากกว่าที่จะรวมกันแล้วมากู้เงิน ดังนั้นจึงจำเป็นที่คนของธนาคารจะต้องเข้าใจถึงการสร้างความมั่นคงมากกว่าที่จะรวมกันแล้วมากู้เงิน ดังนั้นจึงจำเป็นที่คนของธนาคารจะต้องเข้าใจถึงการสร้างความมั่นคงของการรวมตัวกันตั้งแต่แรกจะได้เข้าใจพื้นฐานและความเป็นมาของชุมชนอย่างแท้จริง ซึ่งก็เป็น “โอกาส” อย่างหนึ่งที่ธนาคารจะเข้าไปแข่งขันการให้บริการสินเชื่อ หรือหาเงินฝากได้โดยไม่รอให้ลูกค้ามาหา เพราะสมัยนี้มีการแข่งขันกันมากในวงการธนาคาร โดยไม่เว้นว่าเป็นธนาคารของรัฐหรือเอกชน ถ้าช้ากว่าผู้อื่นก็จะเสียโอกาส และย่ออยู่กับที่เดิมต่อไป