

การดำเนินงานส่งเสริมการปลูกพืชหมุนเวียนในนา โครงการเปลี่ยนพื้นที่ปลูกข้าวที่ไม่เหมาะสมและ พื้นที่ปลูกข้าวนาปรังบางส่วน ปี 2533/2534^{1/}

ABSTRACT

The Department of Agricultural Extension (DOAE) initiated the rotation crop promotion project in irrigated areas of the Central and the nearby regions in the crop year 1990/1991. This was due to the farmers' preference to non-stop rice cultivation throughout the year resulting in pest accumulation and degraded agroecological systems. A lot of incentives especially seed was provided to the farmers to facilitate the farming activities because of the first implementation of the project. The results revealed that 28,900 farm families joint the project sharing the rotation crop areas, in stead of the dry-season rice, of 202,559 rais dividing into maize 28,174 rais, mung bean 144,126 rais, sweet corn 10,185 rais, sesame 900 rais and vegetables 18,634 rais. Besides, the DOAE conducted a training course for 11,020 participating farmers and determined supplement activities e.g. field day, mebile unit. More importantly, private sectors were invited to purchase the farmers' production at a reasonable price.

Survey was also made to investigate farmers' attitude towards the rotation crops showing that their adoption of the crops was as high as 74% while the rejectors justified on account of :

- (1) insufficient irrigation system
- (2) farmers' accustom to dry-season rice cultivation
- (3) farmers' belief on higher profitability of rice.

The project will be carried on until 1996 with the final target area of 1.0 million rais.

^{1/}นายชาญ นิมพาลี กรมส่งเสริมการเกษตร

บทคัดย่อ

กรมส่งเสริมการเกษตร ได้ดำเนินการส่งเสริมปลูกพืชหมุนเวียนในนา ในเขตพื้นที่โครงการชลประทานเจ้าพระยาใหญ่และพิษณุโลก รวม 18 จังหวัดซึ่งปกติมีการทำนาต่อเนื่องตลอดปี นำไปสู่การสะสมของโรคแมลงศัตรูพืช และทำให้ระบบนิเวศวิทยาเสื่อมโทรมลง ทั้งนี้ โดยการสนับสนุนเกษตรกรในด้านเมล็ดพันธุ์พืชหมุนเวียน และปัจจัยการผลิตที่จำเป็นอื่น ๆ จากผลการดำเนินงานในฤดูนาปรังปี 2533/2534 ปรากฏว่า มีเกษตรกรเข้าร่วมโครงการ 28,900 ครัวเรือน พื้นที่ปลูกพืชหมุนเวียนในนาปรัง รวมทั้งสิ้น 202,559 ไร่ โดยแยกเป็นข้าวโพดเลี้ยงสัตว์ 28,174 ไร่ ถั่วเขียวผิวมัน 144,126 ไร่ ข้าวโพดหวาน 10,185 ไร่ งา 900 ไร่ พืชผักและพืชไร่อื่น ๆ 18,634 ไร่ นอกจากนี้ กรมส่งเสริมการเกษตรยังดำเนินในกิจกรรมอื่น ๆ เพื่อสนับสนุนการส่งเสริมการปลูกพืชหมุนเวียนในนาให้บรรลุผลคือการฝึกอบรมเกษตรกร 11,020 คน การจัดงานวันรณรงค์พืชหมุนเวียน การออกหน่วยประชาสัมพันธ์เคลื่อนที่และที่สำคัญคือการรับซื้อผลผลิตพืชหมุนเวียนที่เกษตรกรผลิตได้ในราคาประกันโดยบริษัทผู้เข้าร่วมโครงการ จากการวิจัยทัศนคติของเกษตรกร ปรากฏว่าเกษตรกรยอมรับการปลูกพืชหมุนเวียนในนาเฉลี่ยร้อยละ 74 ส่วนที่ยังไม่ยอมรับเนื่องจาก

- (1) ระบบน้ำชลประทานยังไม่ดี
- (2) เกษตรกรเคยชินกับการทำนาปรัง
- (3) เกษตรกรเชื่อว่าการทำนาปรังมีรายได้สูงกว่าปลูกพืชอื่น

อนึ่ง กรมส่งเสริมการเกษตร จะดำเนินการส่งเสริมการปลูกพืชหมุนเวียนต่อไปในช่วงปี 2535-2539 โดยกำหนดเป้าหมายในเขตดังกล่าวเมื่อครบปี 2535 คือ 1.0 ล้านไร่



1. ความเป็นมา

1.1 สถานการณ์

การส่งเสริมปลูกพืชหมุนเวียนในนาได้รับการพิจารณาเร่งรัดการดำเนินงานในช่วงฤดูแล้ง ปี 2533/2534 ทั้งนี้ สืบเนื่องจากสถานการณ์น้ำต้นทุน เพื่อการเพาะปลูกพืชฤดูแล้งในเขตโครงการชลประทานเจ้าพระยาใหญ่ และโครงการชลประทานพิษณุโลก คือเขื่อนภูมิพล และเขื่อนสิริกิติ์ ปริมาณน้ำเมื่อต้นเดือนมกราคม 2534 เพียง 50 % ของความจุของเขื่อนเท่านั้น ซึ่งปริมาณน้ำดังกล่าวจะสามารถจัดสรรเพื่อการทำนาปรังในเขตชลประทาน 18 จังหวัด ภาคเหนือตอนล่าง ภาคกลาง ภาคตะวันออก และภาคตะวันตก บางจังหวัดได้เพียง 1.6 ล้านไร่ ขณะที่ในปีปกติจะมีพื้นที่นาปรัง 2.8-3.0 ล้านไร่ นอกจากนี้ในฤดูการทำนาปี ปี 2533/2534 ได้ปรากฏว่าเกิดภัยธรรมชาติหลายกรณีด้วยกัน โดยเฉพาะอย่างยิ่งการระบาดของเพลี้ยกระโดดสีน้ำตาลเป็นพื้นที่กว่า 3 ล้านไร่ ทำให้ความเสียหายแก่พื้นที่ปลูกข้าวในเขตชลประทาน ซึ่งมักจะมีการปลูกข้าวต่อเนื่องกันตลอดปี และใช้สารเคมีอย่างไม่มียึดจำกัด เป็นผลให้สภาวะสิ่งแวดล้อมสูญเสียความสมดุลย์ นำไปสู่ระบบนิเวศวิทยาที่เสื่อมโทรมลง ซึ่งเป็นสาเหตุสำคัญก่อให้เกิดการระบาดของศัตรูพืช การขาดแคลนน้ำเพื่อการชลประทาน และเพื่อการอื่น ตลอดจนทำให้ดินเสื่อมความอุดมสมบูรณ์ ซึ่งหากปล่อยให้สภาพเช่นนี้คงอยู่ต่อไป จะกระทบกระเทือนต่อสภาพการเพาะปลูกในเขตนี้อย่างไม่มีที่สิ้นสุด

1.2 เหตุผลและความจำเป็นในการทำโครงการ

(1) ความรุนแรงของการระบาดของเพลี้ยกระโดดสีน้ำตาล หากมีการปลูกข้าวซึ่งเป็นอาหารของเพลี้ยเป็นการต่อเนื่อง ไม่มีการหยุดพัก หรือคั่นด้วยการปลูกพืชอื่นบ้าง จะทำให้ศัตรูพืชสามารถเพิ่มปริมาณและก่อให้เกิดความเสียหายแก่ข้าวในฤดูนาปรังที่จะปลูก รวมทั้งจะเป็นแหล่งเพาะเชื้อโรคจุลินทรีย์กว้างขวางยิ่งขึ้น

(2) สภาพน้ำจำกัด หากเกษตรกรไม่สนใจคำแนะนำของเจ้าหน้าที่ และมีการปลูกข้าวนาปรังที่ต้องการน้ำมากเช่นเดิม จะมีโอกาสสูงมากที่จะมีการขาดน้ำในระยะหลังปลูก ซึ่งเป็นระยะออกรวง ความเสียหายจะเกิดแก่เกษตรกรและเศรษฐกิจของประเทศอย่างมหาศาล

(3) โดยปกติข้าวเปลือกนาปรังมักจะมีคุณภาพสูงขึ้น เนื่องจากต้องเก็บเกี่ยวในช่วงต้นฤดูฝนเกษตรกรมักจำหน่ายข้าวเปลือกให้โรงสีหรือพ่อค้าในสภาพเปียกชื้น อาจกระทบต่อคุณภาพการสีเป็นข้าวหักมาก ซึ่งกลายเป็นข้าวคุณภาพต่ำและมักจะขายส่งออกเป็นข้าวคุณภาพต่ำ ซึ่งกำลังมีปัญหาเพราะมีประเทศเวียดนามแข่งขันในตลาดอยู่ในขณะนี้

ดังนั้น คณะรัฐมนตรีจึงได้อนุมัติให้กระทรวงเกษตรและสหกรณ์ โดยกรมส่งเสริมการเกษตร เมื่อวันที่ 5 กุมภาพันธ์ 2534 ให้ดำเนินการโครงการเปลี่ยนพื้นที่ปลูกข้าวที่ไม่เหมาะสมและพื้นที่ปลูกข้าวนาปรังบางส่วน โดยมีเป้าหมายที่จะลดพื้นที่ข้าวนาปรังในเขตโครงการชลประทานเจ้าพระยาและพิษณุโลกลงอีก 630,000 ไร่ (ทำให้พื้นที่ข้าวนาปรังในเขตดังกล่าวเหลือเพียง 1.0 ล้านไร่) และส่งเสริมปลูกพืชไร่ พืชผักเป็นการทดแทน ทั้งนี้ ใช้งบกองทุนสงเคราะห์เกษตรกรจำนวน 66,626 ล้านบาท

2. วัตถุประสงค์

2.1 เพื่อเป็นการตัดวงจรชีวิตเพลี้ยกระโดดสีน้ำตาล และแก้ไขปัญหาต้นทุนมีจำกัด โดยการลดพื้นที่ปลูกข้าวนาปรัง ปี 2533/2534 และส่งเสริมพืชไร่ พืชผัก ไม้ผล พืชหมุนเวียน เป็นการทดแทน

2.2 เพื่อควบคุมปริมาณการผลิตข้าวให้ตรงกับความต้องการ นำไปสู่การยกระดับข้าวเปลือกของเกษตรกร

3. เป้าหมาย

ลดพื้นที่นาปรังลงอีก 630,000 ไร่ เพื่อปลูกพืชไร่พืชผักและไม้ผล ในเขตโครงการชลประทานเจ้าพระยาใหญ่ และโครงการชลประทานพิษณุโลก ใน 17 จังหวัด (เดิม 1.6 ล้านไร่) สำหรับเป้าหมายปี 2533/2534 คือ

3.1 โครงการชลประทานพิษณุโลก (4 จังหวัด) คือ พิจิตร พิษณุโลก กำแพงเพชร และนครสวรรค์

3.2 โครงการชลประทานเจ้าพระยาตอนบน (8 จังหวัด) คือ ชัยนาท สิงห์บุรี ลพบุรี สระบุรี อ่างทอง พระนครศรีอยุธยา สุพรรณบุรี และนครนายก

3.3 โครงการชลประทานเจ้าพระยาตอนล่าง (5 จังหวัด) คือ ปทุมธานี นนทบุรี นครปฐม ฉะเชิงเทรา และสมุทรปราการ

4. แผนและวิธีดำเนินงาน

4.1 ส่งเสริมการปลูกพืชหมุนเวียนในนาในฤดูการผลิตปี 2533/2534 โดยคัดเลือกพืชไร่/พืชผักที่อายุสั้น และใช้น้ำน้อย ตลอดจนไม่เป็นอาหารของศัตรูพืช โดยเฉพาะอย่างยิ่ง เพี้ยกระโดดสีน้ำตาล ได้แก่

(1) ข้าวโพดเลี้ยงสัตว์	จำนวน	400,000 ไร่
(2) ถั่วเขียวผิวนั้น	จำนวน	200,000 ไร่
(3) ไม้ผล	จำนวน	20,000 ไร่
(4) พืชไร่และพืชผักอื่น ๆ	จำนวน	10,000 ไร่

ทั้งนี้ โดยการแจกจ่ายเมล็ดพันธุ์พืชหมุนเวียน แก่เกษตรกรแบบให้เปล่า

4.2 จัดหาสินเชื่อดอกเบี้ยต่ำให้เกษตรกรผู้เข้าร่วมโครงการกู้ยืม โดยทางราชการจ่ายเงินชดเชยค่าดอกเบี้ยให้แก่สถาบันการเงินที่เกษตรกรกู้ยืมเพื่อการปลูกพืชหมุนเวียน

4.3 ผูกอบรมเกษตรกรผู้เข้าร่วมโครงการในด้านวิทยาการการปลูกพืชหมุนเวียนในนา ได้แก่ ข้าวโพดเลี้ยงสัตว์ ถั่วเขียวผิวนั้น พืชไร่และพืชผักอื่น ๆ เพื่อให้เกษตรกรมีความรู้ รวมทั้งการชี้แจงเหตุผลและวิธีการดำเนินงานตามโครงการให้เกษตรกรเข้าใจ และให้ความร่วมมือ

4.4 ช่วยเหลือเกษตรกรด้านการป้องกันและกำจัดศัตรูพืช โดยเน้นวิธีผสมผสานและลดการใช้สารเคมีเพื่อดำรงรักษาสภาวะสิ่งแวดล้อมให้คงอยู่ในสภาพที่เหมาะสมต่อการปลูกพืช

4.5 จัดสรรน้ำเพื่อสนับสนุนการปลูกพืชหมุนเวียนในนาโดยกำหนดพื้นที่และประสานงานกับกรมชลประทานอย่างใกล้ชิด ทั้งในระดับส่วนกลางและส่วนภูมิภาค

4.6 จัดคณะเจ้าหน้าที่ทั้งในระดับส่วนกลาง และระดับจังหวัด เพื่อเร่งส่งเสริมช่วยเหลือแก้ไขปัญหาแก่เกษตรกรอย่างเน้นหนัก รวมทั้งแต่งตั้งคณะทำงานติดตามนิเทศการปฏิบัติงานอย่างใกล้ชิด ตลอดจนดำเนินการประชาสัมพันธ์ผ่านสื่อมวลชนทุกประเภท ให้เกษตรกรเห็นความสำคัญของการปลูกพืชหมุนเวียน

4.7 ประสานงานกับภาคเอกชนในการรับซื้อผลผลิตพืชหมุนเวียน โดยเฉพาะอย่างยิ่ง ข้าวโพดเลี้ยงสัตว์ และ ถั่วเขียวผิวนั้น ในราคากิโลกรัมละไม่ต่ำกว่า 3 บาท และ 7 บาท ตามลำดับ

5. ผลการดำเนินงาน

5.1 พื้นที่ปลูกพืชหมุนเวียน

(1) การส่งเสริมปลูกพืชหมุนเวียนในนาปี 2533/2534 เดิมตั้งเป้าหมายไว้ 630,000 ไร่ โดยจะเริ่มต้นทำการเพาะปลูกในช่วงไม่เกินวันที่ 15 กุมภาพันธ์ 2534 เพราะเป็นระยะเวลาที่เหมาะสมทางด้านวิชาการ โดยเฉพาะอย่างยิ่ง ข้าวโพดเลี้ยงสัตว์ และถั่วเขียวผิวมัน

(2) เนื่องจากความล่าช้าในด้านการจัดสรรงบประมาณ เพราะเป็นโครงการที่เสนอเร่งด่วนตามนโยบายรัฐบาล จึงทำให้เกษตรกรบางส่วนเปลี่ยนใจหันไปทำนาปรัง และบางส่วนงดการปลูกพืชทุกชนิดทำให้เป้าหมายการงดทำนาปรังลดลงเหลือ 411,125 ไร่ โดยในจำนวนนี้มีเป้าหมายพืชหมุนเวียน 257,581 ไร่ ได้แก่

- ข้าวโพดเลี้ยงสัตว์	33,070 ไร่
- ถั่วเขียวผิวมัน	162,041 ไร่
- ข้าวโพดหวาน	13,759 ไร่
- งา	900 ไร่
- ไม้ผล	4,034 ไร่
- พืชไร่และพืชผักอื่น ๆ	43,777 ไร่

(3) อย่างไรก็ตาม การปลูกไม้ผลในพื้นที่นา เป็นกิจกรรมที่ต้องดำเนินการในระยะยาว ดังนั้น คณะรัฐมนตรีจึงมีมติให้หน่วยงานที่เกี่ยวข้องเสนอโครงการ และแนวทางการชดเชยดอกเบี้ย เพื่อเสนอคณะรัฐมนตรีอีกครั้งหนึ่ง ด้วยเหตุนี้ การส่งเสริมไม้ผลจึงมิได้ดำเนินการในฤดูดังกล่าว ทำให้เป้าหมายการปลูกพืชหมุนเวียน เหลือ 253,547 ไร่

(4) ผลการปลูกพืชหมุนเวียนในนาหลังจากที่ได้สรุปตัดยอดข้อมูล วันที่ 31 สิงหาคม 2534 ปรากฏว่ามีพื้นที่ รวมทั้งสิ้น 202,559 ไร่ หรือเทียบกับเป้าหมายรวมร้อยละ 79 ได้แก่

- ข้าวโพดเลี้ยงสัตว์	28,714 หรือเทียบกับเป้าหมายร้อยละ 87
- ถั่วเขียวผิวมัน	144,126 หรือเทียบกับเป้าหมายร้อยละ 89
- ข้าวโพดหวาน	10,185 หรือเทียบกับเป้าหมายร้อยละ 74
- งา	900 หรือเทียบกับเป้าหมายร้อยละ 100
- พืชผักและพืชไร่อื่น ๆ	18,634 หรือเทียบกับเป้าหมายร้อยละ 43

ทั้งนี้ มีเกษตรกรเข้าร่วมทั้งสิ้นประมาณ 28,900 ครัวเรือน (ตารางแสดงพื้นที่เป็นรายจังหวัดแนบท้าย)

5.2 การฝึกอบรมเกษตรกร

จังหวัดเป้าหมายได้ดำเนินการคัดเลือกเกษตรกร เพื่อเข้ารับการฝึกอบรมเกี่ยวกับวิทยาการปลูกพืชหมุนเวียนในนา ครบตามเป้าหมาย 11,020 คน

5.3 การเผยแพร่ประชาสัมพันธ์

(1) การจัดงานวันรณรงค์ ได้มอบหมายให้จังหวัดเป้าหมายจัดงานวันรณรงค์พืชหมุนเวียนในนาทุกจังหวัด โดยมีเนื้อหาจำแนกเป็น 3 ระยะ คือ

- การปลูก
- การเก็บเกี่ยว
- การใช้ประโยชน์

ทั้งนี้ เพื่อส่งเสริมให้เกษตรกรเห็นความสำคัญของการปลูกพืชชนิดดังกล่าว ซึ่งทุกจังหวัดได้ดำเนินการจัดครบตามเป้าหมายรวม 87 ครั้ง

(2) การจัดหน่วยประชาสัมพันธ์เคลื่อนที่ โดยคณะเจ้าหน้าที่ระดับจังหวัดและอำเภอ เดินทางไปพบเกษตรกรเป้าหมายในจุดดำเนินงาน เพื่อแนะนำช่วยเหลือแก้ไขปัญหา ผลปรากฏว่า จังหวัดได้ดำเนินการครบตามเป้าหมาย 768 ครั้ง นอกจากนี้ ยังได้มีการประชาสัมพันธ์ผ่านสื่อมวลชน เช่น วิทยุ โทรทัศน์ และหนังสือพิมพ์ด้วย

5.2 การดำเนินงานด้านการจัดการโครงการ

(1) การประสานงานด้านการจัดสรรน้ำ จังหวัดและอำเภอได้จัดทำแผนการปลูกพืช ซึ่งประกอบด้วย วันปลูก ให้น้ำ เก็บเกี่ยว และจำหน่าย โดยกำหนดจุดพื้นที่ที่ปลูกพืชในแผนที่ เพื่อให้กรมชลประทานทั้งส่วนกลาง และระดับจังหวัด ระบายน้ำเพื่อการเพาะปลูกอย่างมีประสิทธิภาพ และตรงต่อเวลาที่เกษตรกรต้องการ

(2) การบริหารโครงการในส่วนกลางและระดับจังหวัด ได้มีการแต่งตั้งคณะกรรมการระดับจังหวัด ประกอบด้วยผู้แทนหน่วยงานที่เกี่ยวข้องเป็นกรรมการ โดยมีสำนักงานเกษตรจังหวัดเป็นฝ่ายเลขานุการ ทั้งนี้ เพื่อให้การดำเนินงานโครงการมีการประสานเชื่อมโยงกับหน่วยงานที่เกี่ยวข้องอย่างเป็นระบบ นอกจากนี้ ในส่วนกลางได้มีการแต่งตั้งคณะกรรมการอำนวยการโครงการ คณะทำงานติดตามนิเทศโครงการตลอดจนคณะเจ้าหน้าที่เพื่อประสานงานกับจังหวัด ในการติดตามให้คำแนะนำช่วยเหลือแก้ไขปัญหาอย่างใกล้ชิด

5.5 การประสานงานด้านการรับซื้อผลผลิต

มีบริษัทเข้าร่วมในการรับซื้อผลผลิต 3 บริษัท คือ ข้าวโพดเลี้ยงสัตว์ ได้แก่ บริษัทเจริญโภคภัณฑ์โปรดิ๊วส จำกัด และบริษัทคาร์กิลล์เมล็ดพันธ์ุ จำกัด ถั่วเขียวผิวมัน ได้แก่ บริษัทอินเตอร์บูรพา จำกัด โดยบริษัทดังกล่าว ได้รับซื้อผลผลิตในราคาสูงกว่าราคาประกัน กล่าวคือ

- ข้าวโพดเลี้ยงสัตว์ 3.10-3.40 บาท ต่อกิโลกรัม
- ถั่วเขียวผิวมัน 8-10 บาท ต่อกิโลกรัม

ส่วนพืชชนิดอื่น ๆ เกษตรกรสามารถจำหน่ายในท้องถิ่นในราคาที่น่าพอใจ

5.6 การวิจัยทัศนคติของเกษตรกร

ได้จัดทำแบบสำรวจทัศนคติของเกษตรกรผู้ปลูกพืชหมุนเวียนเพื่อเป็นข้อมูลประกอบการพิจารณาส่งเสริมในอนาคต โดยสอบถามในแง่มุมต่าง ๆ สรุปในส่วนที่เกี่ยวกับการยอมรับการส่งเสริมพืชหมุนเวียนในนาปรังของเกษตรกร ปรากฏผลดังนี้.-

- ข้าวโพดเลี้ยงสัตว์ ยอมรับร้อยละ 79
- ถั่วเขียวผิวมัน ยอมรับร้อยละ 82
- พืชผัก ยอมรับร้อยละ 60

ทั้งนี้ สาเหตุที่เกษตรกรบางรายไม่ยอมรับเป็นผลมาจาก (1) ระบบการส่งน้ำยังไม่มีประสิทธิภาพพอ (2) เกษตรกรเคยชินกับการทำนาปรัง (3) เกษตรกรบางรายยังเชื่อว่าผลตอบแทนพืชชนิดอื่นมีน้อยกว่าข้าวนาปรัง ส่วนพืชผักต้องใช้แรงงานมาก

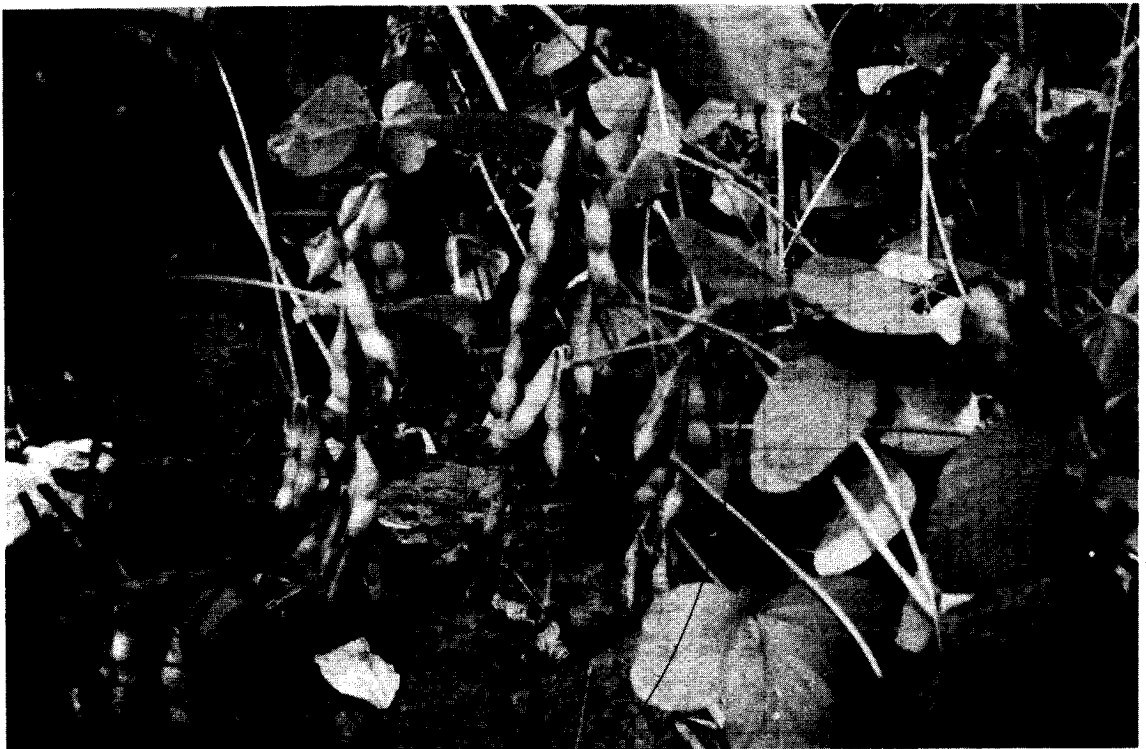
จากผลการวิจัยนี้ แสดงให้เห็นว่าการส่งเสริมปลูกพืชหมุนเวียนในนาปรังในอนาคต มีความเป็นไปได้ค่อนข้างสูง แต่ควรปรับปรุงประสิทธิภาพด้านการส่งน้ำ และให้ความรู้ความเข้าใจแก่เกษตรกรเพิ่มขึ้น

5.7 การส่งเสริมการปลูกพืชหมุนเวียนในปัจจุบันและอนาคต

กรมส่งเสริมการเกษตรเล็งเห็นความจำเป็นที่จะต้องมีการส่งเสริมการปลูกพืชหมุนเวียน เพราะนอกจากจะช่วยตัดวงจรชีวิตศัตรูพืชแล้ว ยังมีคุณประโยชน์ในแง่การปรับปรุงบำรุงดิน การประหยัดน้ำชลประทาน และลดการใช้สารเคมีในการป้องกันและกำจัดศัตรูพืช ซึ่งเป็นผลให้สภาวะสิ่งแวดล้อมดีขึ้น จึงได้เสนอโครงการต่อคณะรัฐมนตรี และได้รับความเห็นชอบ เมื่อวันที่ 2 พฤษภาคม 2534 ให้ดำเนินการส่งเสริมการปลูกพืชหมุนเวียนในนา ในเขตพื้นที่ 18 จังหวัด ที่อยู่ในเขตโครงการชลประทานเจ้าพระยาใหญ่และโครงการชลประทานพิษณุโลก ในช่วงปี 2535-2539 ภายใต้โครงการรณรงค์ป้องกันและกำจัดเพลี้ยกระโดดสีน้ำตาล ทั้งนี้ มีเป้าหมายในการส่งเสริมการปลูกพืชหมุนเวียนในฤดูนาปรังปีละ 200,000 ไร่ ซึ่งจะเป็นพื้นที่ที่สะสมเมื่อครบปีสุดท้ายจะได้พื้นที่พืชหมุนเวียนในฤดูนาปรังในเขตดังกล่าวทั้งสิ้น 1,000,000 ไร่ โดยทางราชการจะให้การสนับสนุนเกษตรกรในด้านเมล็ดพันธุ์ เชื้อโรโซเบียม และปุ๋ยเคมีบางส่วน และจัดให้มีกิจกรรมเสริมต่าง ๆ เพื่อให้การปลูกพืชหมุนเวียนประสบผลตามเป้าหมาย

อย่างไรก็ดี ประเด็นที่จะต้องพิจารณาไม่ว่าจะเป็นนักวิจัยหรือนักส่งเสริมคือ

1. จากเป้าหมายที่ได้รับมอบหมายจากคณะรัฐมนตรี จำนวน 1,000,000 ไร่ จะสามารถทำได้สำเร็จได้อย่างไร
2. ชนิดพืชหมุนเวียนที่เหมาะสมที่ภาคกลาง หรือเขตใกล้เคียงนอกจากที่ดำเนินการส่งเสริมมีอะไรบ้าง
3. กิจกรรมเสริมที่จะผลักดันให้เกษตรกรเห็นความสำคัญ ยอมรับและนำไปปฏิบัติตามควรได้แก่อะไรบ้าง
4. ระบบการประสานงานในการจัดสรรน้ำชลประทานให้สอดคล้องกับแผนการปลูกพืชหมุนเวียน และข้าวจะต้องมีประสิทธิภาพ จะสามารถทำได้อย่างไร



สรุปผลการปลูกพืชหมุนเวียนในนาปี 2533/2534
โครงการเปลี่ยนพื้นที่ปลูกข้าวที่ไม่เหมาะสมและพื้นที่ปลูกข้าวนาปีบางส่วน
(ตัดยอดข้อมูล 31 สิงหาคม 2534)

จังหวัด	เป้าหมายปลูกพืชหมุนเวียน (ไร่)					ผลการปลูกพืชหมุนเวียน (ไร่)				
	ข้าวมัด เลี้ยงสัตว์	ถั่วเขียว ฝักมัน	งา	ข้าวโพด หวาน	พืชผักและ พืชไร่อื่น ๆ รวม	ข้าวมัด เลี้ยงสัตว์	ถั่วเขียว ฝักมัน	งา	ข้าวโพด หวาน	พืชผักและ พืชไร่อื่น ๆ รวม
1. กำแพงเพชร	2,210	8,403	-	-	200	781	10,829	-	-	200
2. พิจิตร	3,170	37,760	-	3,820	-	3,170	36,945	3,532	-	43,647
3. พิษณุโลก	5,500	6,000	-	-	-	5,500	6,000	-	-	11,500
4. นครสวรรค์	5,000	8,000	-	-	-	2,236	7,550	-	-	9,786
5. ชัยนาท	1,500	5,500	-	-	-	1,500	5,500	-	-	7,000
6. พระนครศรีอยุธยา	-	19,970	-	-	700	-	27,680	-	-	27,680
7. สิงห์บุรี	-	18,960	200	-	460	-	9,387	200	291	9,878
8. อ่างทอง	-	11,500	-	-	-	-	10,666	-	-	10,666
9. ลพบุรี	-	5,493	300	-	4,509	-	6,135	300	3,202	9,637
10. สระบุรี	-	10,615	400	2,092	3,572	-	10,615	400	2,092	16,107
11. นครนายก	14,050	7,750	-	3,200	1,800	13,916	7,089	-	3,238	25,643
12. สุพรรณบุรี	40	2,670	-	1,060	27,145	11	2,492	-	866	9,044
13. ปทุมธานี	-	9,370	-	3,130	500	-	3,188	-	-	3,188
14. นครปฐม	1,600	50	-	457	4,891	1,600	50	457	4,866	6,973
รวม	33,070	162,041	900	13,759	43,777	28,714	144,126	10,185	18,634	202,559

หมายเหตุ ไม่รวมไม้ผล