

หมู่บ้านเกษตรกรรมหนองหว้า โครงการพัฒนาอาชีพ

อำเภอพนมสารคาม จังหวัดฉะเชิงเทรา

อาวุธ วนิชชาติ

หมู่บ้านเกษตรกรรมหนองหว้า เป็นโครงการทดลองในรูปแบบสี่ประสาน ซึ่งเกิดจากความร่วมมือระหว่างหน่วยราชการส่วนท้องถิ่น เกษตรกรในท้องถิ่น ธนาคารกรุงเทพ จำกัด และบริษัทฟาร์มกรุงเทพ จำกัด อันเป็นบริษัทในเครือเจริญโภคภัณฑ์

โครงการดังกล่าวครอบคลุมพื้นที่จำนวน 1,253 ไร่ ของบ้านหนองหว้า หมู่ที่ 3 ตำบลบ้านช่อง อำเภอพนมสารคาม จังหวัดฉะเชิงเทรา ซึ่งแต่เดิมเกษตรกรใช้ปลูกมันสำปะหลัง เป็นพื้นที่ทดลองโครงการ โดยเริ่มดำเนินงานก่อสร้างเมื่อเดือนเมษายน พ.ศ. 2520 และได้รับเกษตรกรเข้าร่วมโครงการเมื่อเดือนมกราคม พ.ศ. 2521 ปัจจุบันมีเกษตรกรทั้งสิ้น 50 ครอบครัว

หลักการของโครงการ

1. เพื่อแสดงถึงความร่วมมือของหน่วยต่าง ๆ ทั้งภาครัฐ และเอกชน ในอันที่จะพัฒนาประเทศ ในด้านการเกษตร
2. เพื่อสร้างแนวความคิดการวางรูปแบบกระบวนการผลิตแบบผสมผสาน คือการเลี้ยงสัตว์ควบคู่ไปกับการปลูกพืชไร่ที่เป็นอาหารสัตว์
3. เพื่อเป็นตัวอย่างในการพัฒนาอาชีพเกษตร โดยชี้ให้เห็นว่า ประสิทธิภาพการเลี้ยงสุกรตามวิทยาการแผนใหม่ มิได้ขึ้นอยู่กับพื้นความรู้ หากแต่ขึ้นอยู่กับความเอาใจใส่ของเกษตรกรเอง ประกอบด้วยคำแนะนำของผู้เชี่ยวชาญ และความร่วมมือจากหลาย ๆ ฝ่าย

วัตถุประสงค์

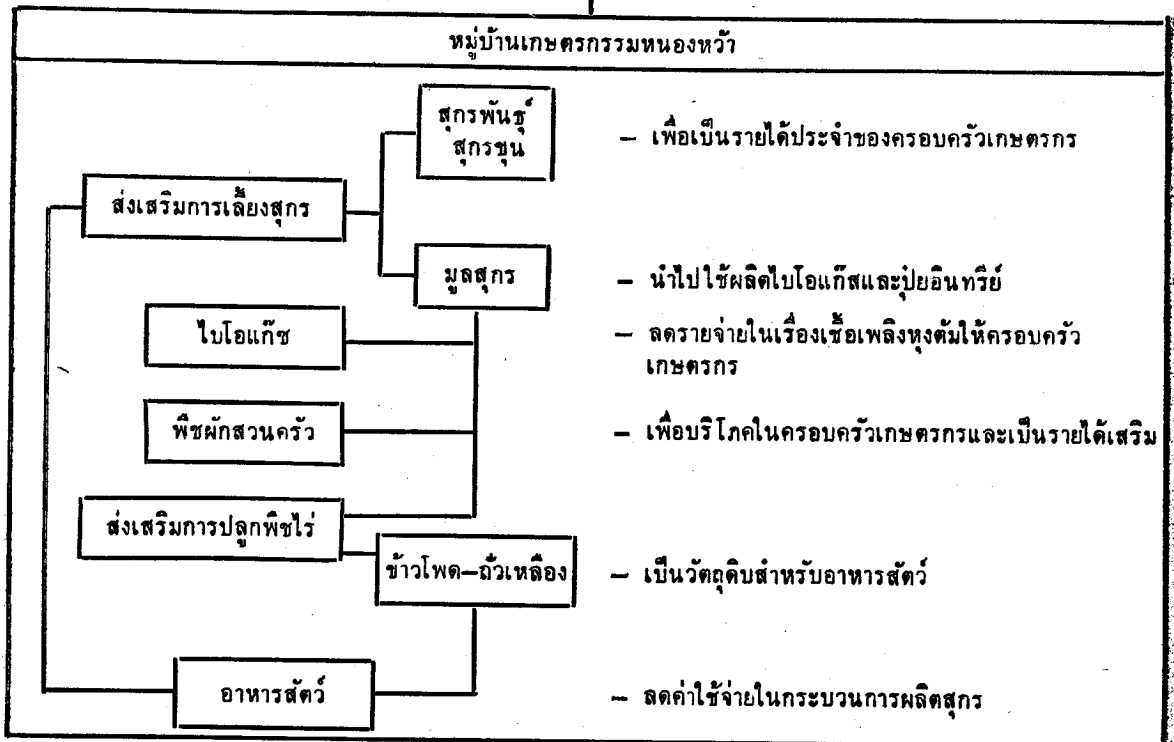
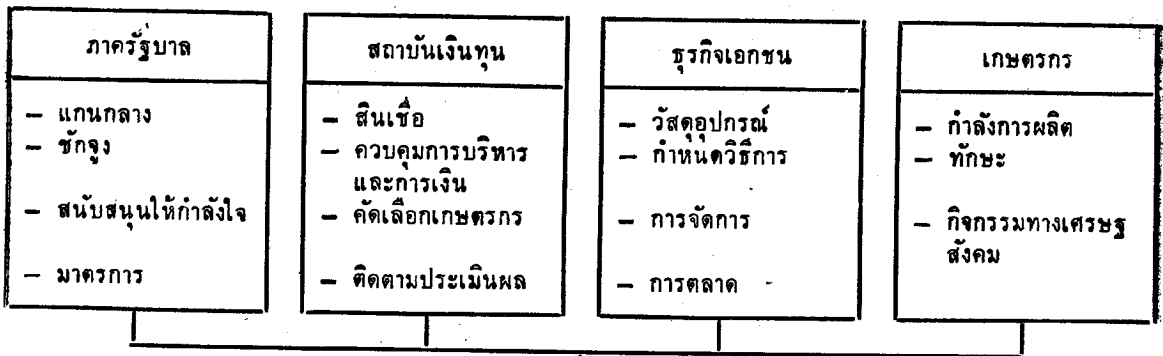
1. เพื่อทดสอบแนวความคิดในการพัฒนาเกษตรกรรมแบบผสมผสาน เป็นการเพิ่มรายได้แก่เกษตรกร โดยไม่จำเป็นต้องเพิ่มราคาสินค้าอันจะทำให้เกิดความเดือดร้อนแก่ผู้บริโภคไป กล่าวคือ เกษตรกรจะมีรายได้เพิ่มขึ้นจากการประกอบอาชีพหลายประเภทร่วมกัน ได้ผลผลิตเพิ่มขึ้นจากการใช้วิทยาการใหม่ ๆ และลดต้นทุนการผลิตจากการใช้วัตถุดิบที่ผลิตได้เอง
2. เพื่อทดสอบแนวความคิดว่า เกษตรกรจะต้องมีการจัดรูปองค์กรแบบเดียวกับองค์การธุรกิจ ทั้งนี้เพื่อลดการเสี่ยงในด้านราคาพืชผลหรือรายได้ของเกษตรกร เพิ่มความแน่นอนในการคืนเงินกู้แก่สถาบันการเงิน สร้างเครดิตแก่เกษตรกร และลดการเคลื่อนไหวอย่างไม่มีเหตุผลสมควรของราคาผลผลิตที่จำหน่ายแก่ผู้บริโภค ทั้งนี้ด้วยวิธีการบริหารที่มีประสิทธิภาพ การใช้

เทคนิควิชาการสมัยใหม่เข้าช่วยในกระบวนการผลิต รวมทั้งระบบการจัดการและการตลาดที่มีประสิทธิภาพ

3. เพื่อเพิ่มมูลค่าแก่สินค้าเกษตรกรรมขั้นปฐม กล่าวคือ แทนที่จะส่งผลผลิตในรูปวัตถุดิบ เช่น ข้าวโพด หรือมันสำปะหลัง ออกไปขายต่างประเทศ กลับนำพืชเหล่านั้นมาเลี้ยงสุกร แล้วส่งสุกรหรือเนื้อสุกรแปรรูปออกไปขาย ซึ่งจะทำให้ได้ราคาสูงกว่าและคุ้มค่ากว่าการส่งพืชผลการเกษตรโดยตรงออกไป

4. เพื่อดำรงรักษาสภาพความอุดมสมบูรณ์ของดินด้วยมูลสัตว์ (สุกร) และป้องกันการทำลายป่าอันเนื่องจากเกษตรกรรมที่ทำกิน

องค์ประกอบของโครงการฯ



การจัดสรรความรับผิดชอบ

1. ฝ่ายรัฐบาล ได้แก่ ส่วนราชการอำเภอพนมสารคามเป็นตัวเชื่อมที่ดีที่สุดระหว่างเกษตรกร สถาบันการเงินและบริษัทเอกชนที่เกี่ยวข้องในการเกษตร ชักนำทุกฝ่ายให้ร่วมมือสนับสนุน เป็นผู้คอยประสานงานและอำนวยความสะดวก เช่น จัดหาที่ดิน ระบบสาธารณูปโภค บ่อน้ำกันโจรภัย ควบคุมดูแลให้การดำเนินงานในโครงการเป็นไปโดยยุติธรรม

2. สถาบันการเงิน ได้แก่ ธนาคารกรุงเทพ จำกัด ให้การสนับสนุนด้วยเงินทุนในรูปสินเชื่อเป็นจำนวนเงินทั้งสิ้น 25,197,000.— บาท ในจำนวนนี้แยกเป็นเงินลงทุนในสินทรัพย์ถาวร 13,197,000.— บาท เพื่อใช้ในการจัดซื้อที่ดิน การปรับปรุงดิน ถนน ระบบชลประทาน สำนักงาน บ้านพักเกษตรกร โรงเรือนเลี้ยงสุกรและอุปกรณ์จำเป็นอื่น ๆ ส่วนอีก 13,000,000 บาท เป็นเงินทุนหมุนเวียนในการดำเนินกิจการปศุสัตว์ และพืชไร่

3. บริษัทเอกชน ได้แก่ บริษัทฟาร์มกรุงเทพ จำกัด มีหน้าที่ดังนี้

3.1 รับผิดชอบการผลิต จัดสร้างโรงเรือนสุกรที่ทันสมัย จัดหาสุกรพันธุ์ดี อาหาร-สัตว์ อุปกรณ์การเลี้ยง ยา เจ้าหน้าที่สัตวแพทย์ สัตวบาล และแนะนำการผลิต ตลอดจนการจัดฟาร์ม

3.2 รับผิดชอบการตลาด

3.3 รับผิดชอบการประกันรายได้เกษตรกร เพื่อยกระดับฐานะครอบครัวเกษตรกร และเพื่อให้เกษตรกรสามารถใช้คืนเงินกู้พร้อมดอกเบี้ยในระยะเวลาที่กำหนด สำหรับโครงการนี้ บริษัทได้ประกันรายได้เฉพาะการเลี้ยงสุกรเพียงอย่างเดียว เฉลี่ยตลอดปีไม่ต่ำกว่าเดือนละ 2,600 บาท

3.4 รับผิดชอบการชำระคืนสินเชื่อเพื่อการลงทุนแก่ธนาคาร โดยรับเป็นผู้ค้ำประกันการกู้ และการชำระคืนเงินกู้ทั้งสิ้นแก่เกษตรกร

4. เกษตรกรผู้ร่วมโครงการ แบ่งออกเป็น 2 ประเภท คือ

4.1 เป็นเจ้าของที่ดินซึ่งขายที่ดินให้กับโครงการ

4.2 เป็นเกษตรกรที่ไม่มีที่ดินทำกินของตนเอง แต่มีเจตจำนงเข้าร่วมโครงการ

การคัดเลือกเกษตรกรเข้าเป็นสมาชิกในโครงการ มีหลักการกว้าง ๆ ดังนี้

ก. เป็นเกษตรกรไร่ที่ทำกิน ยากจน แต่มีความขยันขันแข็ง ซื่อสัตย์สุจริต รักอาชีพ การเลี้ยงสัตว์และประกอบอาชีพเกษตรกรรมเป็นหลัก

ข. มีสัญชาติไทย บรรลุนิติภาวะแล้ว ไม่เป็นโรคติดต่อร้ายแรงหรือโรคที่สังคมรังเกียจ

ค. ไม่เป็นบุคคลล้มละลาย หรือมีหนี้สินล้นพ้นตัว

ง. เต็มใจเข้าร่วมในโครงการ ยอมรับแนวความคิดและเทคโนโลยีใหม่ ๆ

จ. ยินดีปฏิบัติตามเงื่อนไข กฎ ระเบียบของโครงการ

เกษตรกรที่เข้าร่วมโครงการนี้ ไม่ต้องเสียค่าใช้จ่ายใด ๆ ทั้งสิ้น ทั้งนี้ บริษัทฟาร์ม-กรุงเทพฯ จำกัด ร่วมกับฝ่ายราชการได้เป็นผู้จัดสิ่งต่อไปนี้ให้แก่เกษตรกร คือ ที่ดิน 24 ไร่ ต่อครอบครัว บ้านพัก โรงเรียนสุกร การประกันรายได้ขั้นต่ำไม่น้อยกว่าเดือนละ 2,000 บาท นอกจากนี้เกษตรกรยังมีรายได้จากการเพาะปลูกพืชไร่ และการทำสวนครัว ตลอดจนงานรับจ้างอื่น ๆ ที่อาศัยแรงงานอีกด้วย

ประโยชน์ร่วมของแต่ละฝ่าย

โครงการหมู่บ้านเกษตรกรรรมหนองหว้านี้ จัดตั้งขึ้นจากหลักการและเหตุผลที่จะให้เป็นรูปแบบที่แสดงถึงความสำเร็จอันสืบเนื่องมาจากความร่วมมือของบุคคลในหลาย ๆ ฝ่าย ซึ่งมีส่วนร่วมในโครงการแต่ละฝ่าย ต่างก็ได้รับประโยชน์ร่วมกัน นอกจากนี้ยังอำนวยความสะดวกแก่ฝ่ายที่เกี่ยวข้องอื่น ๆ ด้วยดังนี้

1. ฝ่ายรัฐบาล นับว่าเป็นการพัฒนาประเทศโดยตรง คือสามารถยกระดับมาตรฐานการครองชีพของเกษตรกรให้สูงขึ้น เป็นการเพิ่มพูนรายได้จากการจำหน่ายวัตถุดิบ เป็นสินค้าสำเร็จรูปที่มีราคาสูงขึ้น และยังช่วยลดปัญหาความว่างงานให้น้อยลงด้วย เพราะงานด้านเกษตรกรรม โดยเฉพาะการเลี้ยงสัตว์ เป็นงานที่ต้องทำตลอดปี นอกจากนี้ มูลสัตว์ยังสามารถนำไปเป็นปุ๋ยสำหรับพืชต่าง ๆ และบำรุงคุณภาพของดินให้สมบูรณ์อยู่เสมอ ปัญหาการทำลายป่าเพื่อหาที่ทำกินใหม่ก็จะลดลงไปด้วย ยิ่งไปกว่านั้น หากการทำฟาร์มเลี้ยงสัตว์ ได้รับการส่งเสริมให้ทำอย่างถูกต้องตามหลักวิชาการ และถูกสุขอนามัยแล้ว จะเป็นการผลิตอาหารประเภทเนื้อสัตว์ที่มีคุณภาพ บ่อนแก่ตลาดต่างประเทศ อันจะกลายเป็นรายได้สำคัญอย่างหนึ่งของประเทศในอนาคต

2. ฝ่ายธนาคาร ธนาคารจะมั่นใจได้ตลอดเวลาว่า สินเชื่อที่จะให้เพื่อช่วยเหลือเกษตรกรนั้น จะได้รับการชำระคืนอย่างแน่นอนตามกำหนด ซึ่งนับว่าเป็นการสอดคล้องกับนโยบายของรัฐบาลเกี่ยวกับการขยายสินเชื่อทางการเกษตรด้วย

3. ฝ่ายเกษตรกร เกษตรกรจะมีฐานะความเป็นอยู่ที่ดีขึ้นกว่าเดิม มีอาชีพที่มั่นคง มีผลผลิตที่ทรงคุณภาพและเมื่อเกษตรกรดำเนินงานในโครงการครบ 7 ปีแล้ว ก็จะได้รับกรรมสิทธิ์ในทรัพย์สินทั้งหมด คือที่ดิน 24 ไร่ บ้านพัก 1 หลัง โรงเรียนสุกร อุปกรณ์การเลี้ยงสัตว์ ซึ่งกรรมสิทธิ์นี้จะเป็นมรดกตกทอดไปยังลูกหลานได้ แต่จะขายหรือโอนให้คนอื่นไม่ได้

4. ฝ่ายผู้บริโภค ผู้บริโภคจะได้เนื้อสุกรที่มีคุณภาพสะอาดและปราศจากเชื้อโรคไปประกอบเป็นอาหารในราคาที่ยุติธรรม

5. ฝ่ายบริษัท บริษัทสามารถจำหน่ายผลิตภัณฑ์อาหารสัตว์ พันธุ์สัตว์ รวมทั้งอุปกรณ์การเลี้ยงสัตว์ ได้มากขึ้นและที่สำคัญคือ บริษัท ได้มีส่วนในการช่วยเสริมสร้างความมั่นคงในอาชีพของเกษตรกร ช่วยให้เกษตรกรมีฐานะความเป็นอยู่ดีขึ้น ซึ่งนับว่าเป็นการส่งเสริมเศรษฐกิจของประเทศตามนโยบายหลักของบริษัทที่มุ่งจะช่วยพัฒนาอาชีพให้แก่เกษตรกร