

รายงานการเสวนา

เรื่อง “ผู้ผลิต พบ ผู้บริโภค และผู้ประกอบการ ในผักปลอดสารพิษจังหวัดเชียงใหม่”

พฤหัสบดีที่ 18 ธันวาคม 2546 เวลา 13.30 – 16.00 น.

งานโครงการหลวง 2546 และงานเกษตรภาคเหนือ ครั้งที่ 3

ณ. สถานีวิจัยเกษตรเขตชลประทาน คณะเกษตรศาสตร์ มหาวิทยาลัยเชียงใหม่

ศูนย์วิจัยเพื่อเพิ่มผลผลิตทางเกษตร คณะเกษตรศาสตร์ มหาวิทยาลัยเชียงใหม่ ได้ร่วมในการจัดเสวนาโดยมีวัตถุประสงค์ เพื่อเปิดโอกาสให้ผู้ที่เกี่ยวข้องกับการผลิตและบริโภคสินค้าเกษตรปลอดสารพิษ ได้มีโอกาสแลกเปลี่ยนความรู้ ประสบการณ์ ข้อมูลข่าวสารด้านการผลิต การตลาด และหาแนวทางการพัฒนาการผลิตและการตลาดสินค้าเกษตรปลอดสารพิษในอนาคตร่วมกัน

ผู้ร่วมเสวนา

- ผู้ผลิตเขตชานเมือง/นอกเมือง
- ผู้ประกอบการ/ผู้บริโภค
- ศวปก

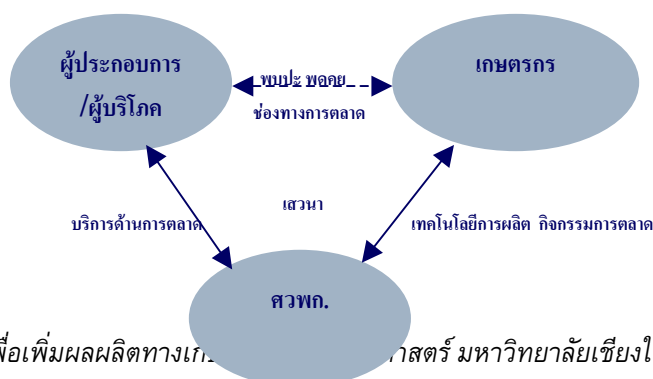
วัตถุประสงค์

- แลกเปลี่ยนความรู้กับเกษตรกรผู้ผลิต
- ผู้ผลิตพบกับผู้บริโภค/ผู้ประกอบการ

ผลการดำเนินงานผักปลอดสารพิษ ปี 2546 โดย คุณ กุศล ทองงาม

ศูนย์วิจัยเพื่อเพิ่มผลผลิตทางเกษตร ได้ดำเนินงานวิจัยด้านการผลิตผักปลอดสารพิษทั้งในสถานีทดลอง และในพื้นที่เกษตรกร และงานด้านการตลาดและการบริโภคของผักปลอดสารพิษ ซึ่งได้เน้นกิจกรรมที่เชื่อมโยงระหว่างผู้ผลิตผักปลอดสารพิษ และผู้ประกอบการผักปลอดสารพิษ โดยได้มีกิจกรรมหลายอย่างในช่วงที่ผ่านมา อาทิเช่น การเสวนา การบริการด้านการตลาด การพบปะพูดคุยระหว่างผู้ผลิตและผู้บริโภค นอกจากนี้ยังรวมถึง การพัฒนาเทคโนโลยีการผลิต และกิจกรรมด้านการตลาด

ผู้ผลิตผักปลอดสารพิษ พบผู้ประกอบการและผู้บริโภค



ปัจจุบันระบบการผลิตผักปลอดสารพิษที่มีการกล่าวถึงสามารถแบ่งได้ 4 ประเภทดังนี้ ผักปลอดภัย ผักไม่ใช้สารเคมี ผักอินทรีย์ และ ผักธรรมชาติ

ลักษณะของผู้ผลิตผักปลอดสารพิษของจังหวัดเชียงใหม่

พบว่ามีความหลากหลาย เช่นเกษตรกรรายเดี่ยว ขนาดต่างๆ ผู้ผลิตขนาดเล็ก กลาง และผู้ผลิตอิสระ และธุรกิจเอกชน นอกจากนี้ยังมีผู้ผลิตภายใต้สัญญาผูกพัน และผู้ผลิตภายใต้โครงการพัฒนาต่างๆ ส่วนประเภทผู้รับซื้อ มีตั้งแต่ห้างร้าน ร้านอาหาร หน่วยงานต่างๆ เช่น โรงเรียน โรงแรม โรงพยาบาล พ่อค้าท้องถิ่น และพ่อค้ารับซื้อภายนอกทั้งจำหน่ายส่ง และปลีก นอกจากนี้ยังรวมไปถึงผู้บริโภคทั่วไปที่ซื้อผักปลอดสารพิษ (ดังนี้)

ลักษณะผู้ผลิตผักปลอดสารพิษ

- เกษตรกรรายเดี่ยว ขนาดเล็ก อิสระ
- เกษตรกรรายเดี่ยวขนาดกลาง อิสระ
- กลุ่มผู้ผลิต ขนาดเล็ก ขนาดกลาง อิสระ
- ธุรกิจเอกชน
- การผลิตภายใต้สัญญาผูกพัน
- โครงการหลวง
- กลุ่มผู้ผลิตภายใต้โครงการพัฒนา

ประเภทผู้รับซื้อผัก

- ห้างสรรพสินค้า
- พ่อค้าขายส่ง ส่งออก
- พ่อค้าในท้องถิ่น ร้านค้าผัก
- โรงพยาบาล โรงแรม ร้านอาหาร
- โรงเรียน บุคลากรในโรงเรียน
- บุคลากรในหน่วยงานราชการ
- ผู้บริโภคทั่วไป

วิธีการจำหน่ายผักปลอดสารพิษในปัจจุบันยังไม่หลากหลาย แต่ถือได้ว่าการขยายมากกว่าอดีต ตัวอย่างได้แก่

- จำหน่ายเองที่ฟาร์ม แหล่งผลิต ในหมู่บ้าน
- จำหน่ายเองที่ตลาดจัดตั้งเฉพาะ บางจุด บางวัน: ค่าเพียง โรงเรียน
- นำไปจำหน่ายเองตามหน่วยงาน ร้านอาหาร
- ผักขายตามร้านค้า ซุปเปอร์มาเก็ต
- ขายให้กับผู้รับซื้อประจำ
- ขายให้ผู้รับซื้อตามสัญญา ข้อตกลง

กิจกรรมของศูนย์วิจัยเพื่อเพิ่มผลผลิตทางเกษตร (ศวพก.) ที่เกี่ยวข้องกับระบบการผลิตและการตลาดผักปลอดสารพิษ

1. ศวพก.- เกษตรกร

- สร้างความรู้ ความเข้าใจแก่เกษตรกร ด้านอันตรายต่อสุขภาพและสิ่งแวดล้อมจากการใช้สารเคมี
- ถ่ายทอดเทคโนโลยีการผลิต ติดตาม ร่วมเรียนรู้ แก้ปัญหาพร้อมกัน

- สร้างสรรค์ภูมินิเวศน์ที่ดี เหมาะสมในพื้นที่เกษตรกร เกษตรชนเมือง
- เชื่อมโยง ผสานการผลิตกับการตลาด
- เสริมสร้างศักยภาพด้านการผลิตแก่เกษตรกร

2. ศวพก. - ผู้บริโภค

- ศึกษาพฤติกรรมผู้บริโภค: การบริโภคผัก ผักปลอดสารพิษ
- ความรู้ ความเข้าใจ และการตระหนักถึงอันตรายจากสารเคมีตกค้าง
- การให้บริการแก่ผู้บริโภค: จำหน่ายผัก การให้ข่าวสาร สถานที่ปลูกผัก

3. การสำรวจผู้บริโภค

- บริโภคทั่วไป: สำรวจเบื้องต้น
- ผู้บริโภคที่ทำงานในส่วนราชการ เชียงใหม่
- ผู้บริโภคผักปลอดสารพิษ: พัฒนาการผลิต ตลาด
- กลุ่มผู้ซื้อผักปลอดสารพิษเน้นศึกษาเฉพาะกลุ่ม: หาช่องทางขยายการตลาด
- ผู้บริหาร ผู้ปกครองนักเรียนโรงเรียนอนุบาล

การสำรวจเบื้องต้น

ผลการสำรวจการบริโภคผักปลอดสารพิษ จากการสัมภาษณ์ผู้บริโภคทั่วไป จำนวน 903 ตัวอย่าง พบว่าผู้บริโภคซื้อผักปลอดสารพิษเป็นประจำร้อยละ 36 ซื้อเป็นบางครั้งร้อยละ 52 ไม่เคยซื้อร้อยละ 2 ร้อยละ 10 ไม่ให้ข้อมูล นอกจากนี้ยังพบว่าความถี่ในการซื้อประมาณ 7 ครั้ง/เดือน เป็นมูลค่า 268 บาทต่อการซื้อต่อเดือน

เหตุผลที่ผู้บริโภคซื้อบ้าง/ไม่ค่อยซื้อผักปลอดสารพิษ

| | |
|------------------------|----|
| ร้อยละหาซื้อยาก | 50 |
| ไม่มีชนิดผักที่ต้องการ | 39 |
| ราคาสูง | 39 |
| คุณภาพผัก | 34 |
| อื่นๆ | 7 |



ความต้องการซื้อผักปลอดสารพิษของผู้บริโภค

| | |
|------------------|----|
| ร้อยละต้องการมาก | 55 |
| ปานกลาง | 29 |
| น้อย/ไม่สนใจ | 5 |
| ไม่ให้ข้อมูล | 11 |

วิธีการผลิตผักที่ผู้บริโภคต้องการ (ร้อยละ)

| | |
|------------------|----|
| ผักอินทรีย์ | 55 |
| ผักไม่ใช้สารเคมี | 23 |
| ผักปลอดภัย | 15 |
| ไม่ให้ข้อมูล | 5 |

ความคิดเห็นของผู้บริโภคต่อการรับรองสินค้า (%)

| | |
|----------------------|----|
| คิดว่าจำเป็นมาก | 83 |
| จำเป็นปานกลาง | 11 |
| จำเป็นน้อย/ไม่จำเป็น | 2 |
| ไม่ให้ข้อมูล | 4 |

ความสนใจของผู้บริโภคในการสนับสนุนการผลิตผักปลอดสารพิษ โดยการเป็นสมาชิกจ่ายเงินซื้อผักล่วงหน้า: CSA

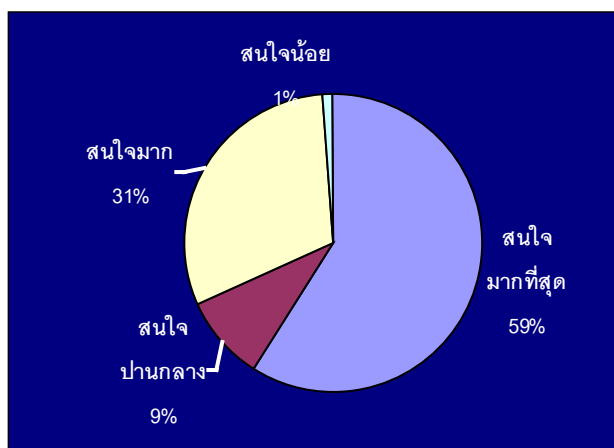
| | |
|-----------------------------|----|
| ร้อยละ สนใจเป็นสมาชิก | 20 |
| ไม่สนใจ/ต้องการซื้อเองอิสระ | 31 |
| ไม่แน่ใจ/มั่นใจ | 29 |
| ไม่ให้ข้อมูล | 20 |

การสำรวจเฉพาะกลุ่ม

ผู้ปกครองนักเรียนโรงเรียนอนุบาล 12 โรงเรียน

จำนวนผู้ปกครอง 422 ตัวอย่าง ผู้บริหารโรงเรียน 9 ตัวอย่าง

นอกจากนี้ทางคณะวิจัยได้เข้าสัมภาษณ์ในส่วนของโรงเรียน โดยทำการสัมภาษณ์ ผู้ปกครอง เด็กนักเรียน และผู้บริหารโรงเรียน ผลการสำรวจพบว่า ผู้ปกครองมีความความสนใจให้นักเรียน ได้บริโภคอาหารที่ปรุงจากผักปลอดสารพิษในโรงเรียน เนื่องจาก อยากรู้จักได้บริโภคผัก/อาหารที่ปลอดภัย และเห็นว่าที่โรงเรียนสามารถจูงใจให้เด็กสนใจ ยินยอมบริโภคผักมากกว่าที่บ้าน



การสำรวจความคิดเห็นของผู้บริหารโรงเรียน กรณีถ้าผู้ปกครองเห็นด้วย เพื่อให้โรงเรียนซื้อผักปลอดสารพิษมาปรุงอาหารให้เด็ก แต่มีเงื่อนไขต่าง ๆ ดังนี้

ในกรณีที่ไม่สามารถสนับสนุนค่าอาหารเพิ่มขึ้น

| | |
|--------------------|----------------------|
| ผู้สนใจมากที่สุด - | ผู้สนใจปานกลาง 7 ราย |
| ผู้สนใจน้อย 1 ราย | ผู้ที่ไม่ตอบ 1 ราย |
| ผู้สนใจน้อย 1 ราย | ผู้ที่ไม่ตอบ 1 ราย |

ส่วนกรณีที่สนับสนุนค่าอาหารเพิ่มขึ้น

มีผู้สนใจมากที่สุด 3 ราย
มีผู้สนใจปานกลาง 5 ราย ไม่ตอบ 1 ราย

ผู้ผลิตผักปลอดสารพิษ VS ผู้ประกอบการ/ผู้บริโภค

ปัญหาด้านผลิตพบว่าผลิตผักได้เฉพาะบางฤดู โดยเฉพาะฤดูหนาว ส่วนฤดูอื่นๆผลิตได้ยากเองจากมีแมลงรบกวน และนอกจากนี้ยังพบว่าการตลาดเป็นปัญหาที่สำคัญในการที่ขยายฐานการ

ผลิต ส่วนด้านผู้บริโภค พบว่าผู้บริโภคต้องการบริโภคตลอดเวลามาจำกัดฤดู และต้องการความสะดวกในการซื้อ และในระดับที่ไม่แพงมากนัก

ปัญหาการผลิต

ความต้องการของผู้บริโภค

ข้อจำกัดในการผลิต (ฤดู)

หาซื้อง่าย มีตลอดเวลาผักหลากหลาย

หาตลาดยากการผลิตกระจาย

หลายราคาเหมาะสมรับรองผลผลิต

หน่วยงานสนับสนุน

พบว่าหน่วยงานต่างๆที่มีส่วนสนับสนุนการขยายผลด้านผักปลอดสารพิษทั้งด้านการผลิตและการตลาด ทั้งหน่วยงานการศึกษา เอกชน องค์กรพัฒนาเอกชนได้แก่

- สถาบันการศึกษา วิจัยองค์กรของรัฐในพื้นที่ และลักษณะการให้การสนับสนุนสำนักงานเกษตรจังหวัด
- สำนักงานเกษตรจังหวัด
- สำนักงานเกษตรอำเภอ
- สาธารณสุขจังหวัด
- พาณิชยจังหวัด
- องค์กรพัฒนาเอกชน
- สถาบันการศึกษาวิจัย ศูนย์วิจัยเพื่อเพิ่มผลผลิตทางเกษตร
- สำนักวิจัยและพัฒนาการเกษตร (สวพ.)
- สำนักงานส่งเสริม
- หน่วยงานของรัฐ
- พัฒนาชุมชนระดับจังหวัด อำเภอ
- สำนักงานส่งเสริม
- หน่วยงานจากต่างพื้นที่: ลำพูน อุตร

การผลิตผักปลอดสารพิษที่สอดคล้องกับการตลาด

งานด้านการผลิตผักปลอดสารพิษที่สอดคล้องกับการตลาดจำเป็นต้องเกี่ยวข้องหลายปัจจัย เช่น กลยุทธ์การผลิต การตลาด และการเชื่อมโยงที่เหมาะสมระหว่างผู้ผลิต กับผู้ประกอบการ/ผู้บริโภคแผนการดำเนินงานของหน่วยงาน/กลุ่มที่เกี่ยวข้อง

การแบ่งกลุ่มย่อย (45 นาที)

ประเด็น: การผลิตผักปลอดสารพิษที่สอดคล้องกับการตลาด

กลยุทธ์

การผลิต

ชนิด (ความหลากหลาย)

คุณภาพและมาตรฐาน

ปริมาณ

เวลา (ตรงเวลา)

การตลาด

การเชื่อมโยงที่เหมาะสมระหว่างผู้ผลิตกับผู้ประกอบการและผู้บริโภค
แผนการดำเนินงานของหน่วยงาน หรือ กลุ่มที่เกี่ยวข้อง

วิธีการ

แบ่งกลุ่มย่อยออกเป็น 5 กลุ่ม โดยใช้ผู้ประกอบการเป็นเกณฑ์ เนื่องจากมีผู้ประกอบการน้อย
ราย

| กลุ่มที่ 1 | กลุ่มที่ 2 | กลุ่มที่ 3 | กลุ่มที่ 4 | กลุ่มย่อย |
|----------------------|--------------------|--------------------|-----------------------------|-----------|
| ริมปิง (คุณ อ้อย) | TOPS (คุณอดิสร) | ADEN (คุณจตุพร) | โรงพยาบาล (คุณจันทร์ฉาย) | คุณวัฒนา |

ผลการอภิปรายกลุ่ม

กลุ่มที่ 1

การผลิต

- แบ่งโซนการผลิต แต่ละพื้นที่มีความเหมาะสมที่แตกต่างกัน
- ควบคุมคุณภาพสินค้า โดยทำป้ายแสดงการตรวจสอบ
- ผู้ปลูกควรมีสินค้าที่หลากหลายของพืชผัก

การตลาด

- การสร้างราคามาตรฐาน
- มีตลาดกลาง เป็นศูนย์รวมผลผลิต
- เก็บข้อมูลเรื่องความต้องการของผู้บริโภค
- การจัดตั้งกลุ่มกลาง

ความเชื่อมโยง

- ลงทะเบียนระกวางผู้ผลิตและแทนผู้ขาย เพื่อทราบแหล่งซื้อขาย ปริมาณการผลิต
- สร้างตลาดรับซื้อที่แน่นอน
- ทำสัญญาเพื่อป้องกันความเสี่ยง
- การวางแผนการผลิตร่วมกัน

- แลกเปลี่ยนความรู้
- ประชาสัมพันธ์ แหล่งผลิต ตัวแทนจำหน่าย เพื่อให้ผู้บริโภคราบ

เพิ่มเติม

ความเชื่อมโยงระหว่างผู้ผลิตกับผู้ซื้อ เช่น ราชทัณฑ์ โรงพยาบาล จำเป็นต้องอาศัยข้อมูลที่ชัดเจน และต้องมีการประชาสัมพันธ์จากทางภาครัฐ

กลุ่มที่ 2

ปัญหาการผลิต

- ผลผลิตล้นตลาด
- ผลิตแล้วขาย ขาดทุนหมุนเวียน ต้องการขายเงินสด
- ผักไม่ปลอดสารเคมีจริง (ความน่าเชื่อถือ)
- ราคาไม่จูงใจ (ราคาถูก)
ราคาไม่น่าแตกต่างกันมาก

การตลาด

- TOPs ซื้อสินค้าเป็นระบบ credit จ่ายทุกสิ้นเดือนเกษตรกรไม่สามารถรับได้ เนื่องจากต้องการเงินสดเป็นทุนหมุนเวียน
- อยากให้มีการบรรจุภัณฑ์ที่เรียบร้อยก่อนการจำหน่าย เกษตรกรรายเล็กไม่สามารถทำได้ ไม่มีมาตรฐาน ทำให้ทางห้างต้องรับผลผลิตจาก supplier เพียงรายเดียว ไม่สามารถรับซื้อจากท้องถิ่นได้

ปัญหาปัจจุบันขาดการเชื่อมโยงจากผู้ผลิตและผู้บริโภค บางครั้งผู้บริโภคในจ.เชียงใหม่ต้องบริโภคสินค้าจากแหล่งอื่นที่ไม่ใช่ในตัวจังหวัด ต้องอาศัยความช่วยเหลือจากภาครัฐ

กลุ่ม 3

การผลิต

- ต้นทุนสูง ปัจจัยการผลิตแพง
- ขาดประสบการณ์
- ขาดข้อมูลการตลาด
- ขาดความรู้เรื่องการทำจัดแมลง, วัชพืช, ดิน
- ขาดระบบควบคุมคุณภาพ
- ใช้ภูมิปัญญาชาวบ้าน สมุนไพร

ตลาดสินค้าเกษตรปัจจุบัน

แบ่งตามความเข้มข้นของการใช้สารเคมี

- เคมีเข้มข้น
- เคมีปานกลาง มีการใช้ปุ๋ยอินทรีย์เข้าช่วย
- เกษตรอินทรีย์

อยากให้เกษตรกรมีการแลกเปลี่ยนความรู้ในการลดการใช้สารเคมี โดยการใช้สารชีวภาพทดแทน

การตลาด

- ต้องมีการวางแผนล่วงหน้า ตลาดรองรับ
- ต้องมีการประกันราคา ประกันความเสี่ยง
- หาพืชผลทางเศรษฐกิจ พืชแปลกๆ
- ต้องมีวิสัยทัศน์ที่ดี วางแผนล่วงหน้ากับผู้ซื้อรายใหญ่

การเชื่อมโยง

- การรวมตัวของเกษตรกร ฝึกอบรม แลกเปลี่ยนความรู้ เทคโนโลยี ถ่ายทอด
- ขอความช่วยเหลือจากทางการ หรือ ต่างประเทศ
- ฐานข้อมูลภัยพิบัติการ เครือข่ายผู้ผลิต สามารถขอข้อมูลได้จากสาธารณสุขจังหวัด เชียงใหม่
- ชื่อของในท้องถิ่น

กลุ่ม 4

การผลิต

คุณภาพและมาตรฐาน

ผู้บริโภค ต้องการให้ผู้ผลิตมีบทบาทในการควบคุม
มีหน่วยงานรับรองคุณภาพจากภาครัฐ
ปัจจุบันเป็นภาระของผู้บริโภคในการตรวจสอบ
มีตรารับรองการตรวจสอบ (บรรจุภัณฑ์ สติกเกอร์)

ผู้ผลิต

ผู้ผลิตมีความสามารถในการรวมกลุ่มอยู่แล้ว และสามารถให้หน่วยงานในท้องถิ่นตรวจสอบได้

ต้องการให้ผู้บริโภคเยี่ยมแปลง ดูการผลิตของกลุ่ม เพื่อสร้างความเชื่อมั่น
หน่วยงานภาครัฐรับรองการตรวจสอบ

ปริมาณ

ผู้บริโภค รพ.สามารถกำหนดความต้องการได้ แต่ผู้ผลิตไม่สามารถผลิตได้ตามความต้องการ และชนิดของผักยังไม่มีความหลากหลาย

ผู้ผลิตบางกลุ่มมีศักยภาพในการผลิตอยู่แล้ว ถ้าปริมาณและราคาคุ้มค่ากับการลงทุน แต่ผู้ซื้อต้องการราคาที่ถูกลง และมีความกลัวจะไม่มีตลาดรองรับเพียงพอ

ราคา

- ราคาผักปลอดสารสูงกว่าผักทั่วไป ร้อยละ 10 ทำให้ต้นทุนของผู้บริโภค เช่น รพ.สูงขึ้น รพ. มีข้อจำกัดในด้านงบประมาณ
- ปัจจุบันใช้วิธีประมูลราคา ผักทั่วไปยังราคาถูกกว่ามาก
- กลุ่มผู้ผลิตควรมีการประกันราคา และคุณภาพ
- ผู้ผลิต มีต้นทุนสูง แม้ว่าจะไม่ใช่สารแต่ต้นทุนค่าแรงในการจัดการผักปลอดสารค่อนข้างสูงกว่าเคมี

กลุ่ม 5

การผลิต

- ใช้หลักการบำรุงดินด้วย มูลสัตว์ ปุ๋ยพืชสด IMO
- น่าจะมีการรวบรวมข้อมูลในการผลิต เพื่อการเผยแพร่และแลกเปลี่ยนข้อมูล รวมถึงแหล่งของสมุนไพรที่เกษตรกรสามารถนำมาใช้ทดแทนสารเคมีได้
- ใช้หลักการปลูกพืชที่หลากหลาย หมุนเวียน สลับพื้นที่

การตลาด

- เน้นการให้ความรู้กับผู้บริโภค
 - ให้ข้อมูลบนฉลาก ข้อมูลการผลิต วิธีการผลิต เป็นต้น
 - เน้นความแตกต่างของบรรจุภัณฑ์ตามประเภทการผลิตผัก
 - ดูความต้องการของผู้บริโภค
- ใช้หลักการปลูกพืชที่มีความหลากหลาย หมุนเวียน และสลับพื้นที่
- รวมกลุ่มผลิตและขาย
 - ผักปริมาณ และหลากหลาย
 - ได้เปรียบในการต่อรองราคา

ตลาดรับรองผลผลิต

การรับรองโดยหน่วยงานมีราคาสูงมาก ควรจะให้ผู้ผลิตมีการควบคุมกันเอง (มีความซื่อสัตย์) บริษัทและผู้รับซื้อเป็นผู้ตรวจสอบและรับรองเอง

การจัดตั้งชมรมผู้ปลูกผักปลอดสารพิษประจำจ.เชียงใหม่ และภาคเหนือตอนบน เพื่อ:

1. เงินทุน สำหรับเกษตรกร มีเงินเดือน, ทุนสำหรับผู้ประกอบการใช้ในการหมุนเวียนซื้อขายผลผลิตไปจำหน่าย (ขยายตลาด และการติดต่อ) และทุนที่ใช้ในการตรวจสอบสารตกค้างและประชาสัมพันธ์

สรุปประมวลผล

กลุ่ม 1

แบ่งโซน

ตลาดกลาง / หน่วยงานประสานงานกลาง

- ลงทะเบียนผู้ผลิตปลอดสาร (จ.เชียงใหม่ รวมกลุ่มแล้วขึ้นทะเบียน เพื่อขอโครงการความช่วยเหลือจากหน่วยงานของรัฐด้านการฝึกอบรม เมล็ดพันธุ์ ฯลฯ)

ราคามาตรฐาน

สถิติในการผลิต การจำหน่าย

จะมีสถิติจากกลุ่มที่ขึ้นทะเบียนระดับอำเภอ

ลงทะเบียนผู้ผลิต ผู้ประกอบการ

เวทีผู้ผลิต ผู้ประกอบการ

กลุ่ม 2

รวมกลุ่มผลิต ตรวจสอบมาตรฐานโดยมีหน่วยงานกลางรับรอง

กลุ่ม 3

สัดส่วน

ตลาดบนสุด อินทรีย์ และส่งออก รวมผู้ผลิตอินทรีย์ทั่วประเทศ 30 ราย

กลาง ปลอดภัย ปลอดสารเคมี

ล่าง ผักเคมี

95

ความเข้าใจเรื่องสารสกัดชีวภาพ

ร้านอาหารสุขภาพ / รายชื่อจากสาธารณสุขจังหวัด

ร้านอาหารเมนูหัวใจ จ.เชียงใหม่มีร้านค้าขึ้นทะเบียนแล้ว 30 ร้าน

กลุ่ม 4

มีการตรวจสอบการผลิตทั้งก่อนและหลัง

กลุ่ม 5

- จัดทำการผลิตที่เหมาะสมเฉพาะถิ่น เช่น สมุนไพร

- ต้องมีหลายกลุ่มปลูก
- ชมรมผู้ผลิตผักปลอดสารพิษ / ปลอดภัย / อินทรีย์
- กระบวนการระดมทุน (ผู้ผลิต ผู้ประกอบการ ประชาสัมพันธ์) โครงการสนับสนุนด้านเงินทุนสำหรับผู้ผลิต ผู้ประกอบการ ในการผลิตผักปลอดสารพิษ เพื่อจำหน่ายของจังหวัดเชียงใหม่

สันป่าตอง

รวมกลุ่มขึ้นทะเบียน มีการผลิตผัก 5 ชนิด ส่งตลาดลำพูน

สารภี

ขยายผักกางมุ้ง 3 หมู่บ้าน งบอบต. 500000 บาท

ปิงน้อย จะจัดทำโครงการ

แม่แตง ดงป่าลัน ต.ชี้เหล็ก

จะรวมกลุ่ม 4 กลุ่ม บ้านเป่า ซอแล อินทขิล และชี้เหล็ก

สันทราย ต.แม่แฝกใหม่

จดทะเบียนและตั้งกลุ่ม จำหน่ายภายในชุมชน หมู่บ้านยังไม่ได้เรือนทำโครงการส่งอำเภอ

สมาชิกมี 29 ครวเรือน

บ.ไทยอกรี มีปริมาณความต้องการเฉลี่ย 5 ตันต่อวัน

ตัวอย่างการบริโภคของสิงคโปร์ต้องการผักและผลไม้ วันละ 1500 ตัน ต้องการให้ทางชม.ส่งให้

วันละ 1% (15 ตัน) ก็มีความพอใจแล้ว

ความต้องการผลผลิต

ตลาดยังขาดต้นหอมญี่ปุ่น โกโก้

ตลาดสิงคโปร์ มีความต้องการคะน้าฮ่องกง ที่มีลักษณะต้นอวบ

ยังขาดข้อมูลเรื่องความต้องการของผู้จัดจำหน่ายที่เกษตรกรยังไม่มีความเข้าใจ

มีตลาดแต่ยังไม่ได้ออกกัน

ทางจังหวัดและอำเภอ ไม่มีเจ้าหน้าที่ติดตามผลโดยตลอด

รายชื่อผู้เข้าร่วมเสวนา เรื่อง “ผู้ผลิตเกษตรปลอดภัย พบผู้ประกอบการและผู้บริโภค”

งานโครงการหลวง 2546 และ งานวันเกษตรภาคเหนือ ครั้งที่ 3

วันพฤหัสบดีที่ 18 ธันวาคม 2546 เวลา 13.30 – 16.00 น.

ณ. สถานีวิจัยเกษตรเขตชลประทาน ศูนย์วิจัยเพื่อเพิ่มผลผลิตทางเกษตร

คณะเกษตรศาสตร์ มหาวิทยาลัยเชียงใหม่

| ลำดับ | ชื่อ - สกุล | ที่อยู่ | โทรศัพท์ |
|-------|-----------------------|--|-------------|
| 1 | บุญส่ง ทาย๊ะ | 41/1 ต.กีดช้าง อ.แม่แตง ชม. | |
| 2 | วรรณิตา สีแก้ว | 32/4 ต.กีดช้าง อ.แม่แตง ชม. | |
| 3 | บัวผา ปินตา | 44/1 ม.1 ต.กีดช้าง อ.แม่แตง ชม. | |
| 4 | สุพรรณ ถิ่นไกล | 94/1 ม.1 ต.กีดช้าง อ.แม่แตง ชม. | |
| 5 | ทินกร ประสงค์ทรัพย์ | 107/1 ม.1 ต.ช่อแล อ.แม่แตง ชม. | 0-5385-7153 |
| 6 | นางแดง ยอดเงิน | 169/1 ต.กีดช้าง อ.แม่แตง ชม. | 0-6192-5322 |
| 7 | นางดาว ปุริกา | 17/3 ม.1 ต.กีดช้าง อ.แม่แตง ชม. | 0-7180-8661 |
| 8 | เกษม จิตตะไสย | 192 ม.5 ต.ป่าจิว อ.เวียงป่าเป้า จ.เชียงราย | 0-9265-1412 |
| 9 | (ชื่อ) ยะลา | 54 ม.5 ต.ป่าจิว อ.เวียงป่าเป้า จ.เชียงราย | |
| 10 | คู่ย์ วรรณศรี | 708 ม.5 ต.ป่าจิว อ.เวียงป่าเป้า จ.เชียงราย | |
| 11 | นายแก้ว ปุริกา | 17/1 ม.8 ต.กีดช้าง อ.แม่แตง ชม. | 0-7180-8661 |
| 12 | คุณถือ แก้วทา | กลุ่มเกษตรปลอดภัย จ.อุตรธานี | |
| 13 | ทศไธ (นามสกุล) | 14 ม.5 อ.แม่แตง ชม. | |
| 14 | ศรีเวช ดวงศรี | 76/4 ม.5 อ.แม่แตง ชม. | |
| 15 | ทรงวุฒิ พรหมขันแก้ว | 115 ม.2 ต.ท่าวังตาล อ.สารภี ชม. Emai: songwood_p@hotmail .com | 0-9998-7145 |
| 16 | พิภพ โสวะนา | 117 ม.8 บ้านปิงน้อย ต.สันทราย อ.สารภี ชม. | |
| 17 | นิภาศรี ชื่นริน | 76 ม.12 อ.แม่วาง ชม. | 0-9999-2857 |
| 18 | ลวน บุญสม | 9 ม.2 ต.มะขามหลวง อ.สันป่าตอง ชม. | 0-5382-4258 |
| 19 | นายสิทธิเดช อุปนันท์ | 15/3 ต.กีดช้าง อ.แม่แตง ชม. | |
| 20 | นายวิรุทธ์ เลื่อนลอย | 143/1 ต.กีดช้าง อ.แม่แตง ชม. | |
| 21 | ณรงค์ วงแก้ว | 11/1 ต.กีดช้าง อ.แม่แตง ชม. | |
| 22 | (ชื่อ) (สกุล) | 434/1 บ้านช่อแล อ.แม่แตง ชม. | 0-1961-2669 |
| 23 | มนตรี (สกุล) | 68 ม.1 บ้านแม่แฝกใหม่ ต.เจดีย์แม่ครัว อ.สันทราย ชม. | 0-6181-7600 |
| 24 | (ชื่อ) (สกุล) | 22 ม.1 บ้านแม่แฝกใหม่ ต.เจดีย์แม่ครัว อ.สันทราย ชม. | 0-5384-8298 |
| 25 | นายทวีศักดิ์ ชันทอง | 428/2 ม. ต.ช่อแล อ.แม่แตง ชม. | 0-8385-7931 |
| 26 | นายพนนทนันท์ เนตรน้อย | 32/2 ม.3 ต.ช่อแล อ.แม่แตง ชม. | 0-5385-7057 |

| ลำดับ | ชื่อ - สกุล | ที่อยู่ | โทรศัพท์ |
|-------|----------------------|---|-------------|
| 27 | นางพรรณากร นุตตะโม | 13 บ้านนุชนารี อ.เมือง ชม. | |
| 28 | นายอ้าย หินคำ | 84 ม.7 อ.สารภี ชม. | |
| 29 | นายสงวน ปัญญาบุญ | 117 ม.8 ต.สันทราย อ.สารภี ชม. | 0-5396-6195 |
| 30 | คืบ สมบูรณ์ | 83/11 ม.8 ต.สันทราย อ.สารภี ชม. | 0-6117-2392 |
| 31 | อินตา ธรรมชัย | 45/1 ม.8 ต.สันทราย อ.สารภี ชม. | 0—853-2718 |
| 32 | นายวรเดช มาละเซม | 112/1 ม.2 ต.มะขามหลวง อ.สันป่าตอง ชม. | 0-6180-4951 |
| 33 | (ชื่อ) จิตต | 3/2 ม.1 บ้านกีดช้าง อ.แม่แตง ชม. | |
| 34 | นายศรีวงศ์ กอนเต๊ะ | 9 ม.1 ต.กีดช้าง อ.แม่แตง ชม. | |
| 35 | สิงห์คำ ศรีสง่า | 44/1 ม.5 บ้านช่อแล อ.แม่แตง ชม. | |
| 36 | กิติพร น้อยเจริญ | 342 เชียงใหม่-ลำพูน อ.สารภี ชม. | 0-1386-0007 |
| 37 | นายเจนกิจ รังษิจารย์ | 126/24 ต.หนองหอย อ.เมือง ชม. | 0-9635-5579 |
| 38 | นายสุทัศน์ จันทมา | 73 ม.8 ต.แม่ก๊า อ.สันป่าตอง ชม. กลุ่มเกษตรกรทำสวน บ้านแม่ฮ่องใต้ ม.8 | 0-5383-7429 |
| 39 | กัณสิทธิ์ อุปติมา | 114 ม.8 บ้านแม่ก๊า ต.แม่ฮ่อง อ.สันป่าตอง ชม. | |
| 40 | นายสถาพร ช้อนสุข | 10 ม.4 ต.วังใต้ อ.วังเหนือ จ.ลำปาง | 0-6919-6269 |
| 41 | คำตัน หน่ออินทร์ | 9 อินทนิล | 0-5384-3327 |
| 42 | สมาน ปิมปา | 81/2 ม.6 อินทนิล | 0-9561-1292 |
| 43 | วสันต์ บุญมูล | 61/1 ม.7 ท่าวังตาล อ.สารภี ชม. | 0-9634-2923 |
| 44 | นายพิชัย (สกุล) | 138 ม.1 ต.ช่อแล อ.แม่แตง ชม. | 0-6197-9787 |
| 45 | แสงดาว ปิมปา | 97 ม.4 ต.ช่อแล อ.แม่แตง ชม. | |
| 46 | สุรีย์ เหล่าผจญ | 50 ม.4 ต.ช่อแล อ.แม่แตง ชม. | |
| 47 | อรชร อ้วนล่า | 63 ม.6 ต.ป่าจิว อ.เวียงป่าเป้า จ.เชียงราย | 0-6060-3248 |
| 48 | ดวงจันทร์ ใฝ่น้อย | 205 ม.5 ต.ป่าจิว อ.เวียงป่าเป้า จ.เชียงราย | |
| 49 | สุรัตน์ เดชอภิชาติ | 63 ม.6 ต.ป่าจิว อ.เวียงป่าเป้า จ.เชียงราย | 0-9823-1348 |
| 50 | ปิ่นแก้ว อรินตา | 103 ม.5 ต.ป่าจิว อ.เวียงป่าเป้า จ.เชียงราย | 0-7184-8389 |
| 51 | ราตรี (สกุล) | 28 ม.11 ต.อินทนิล อ.แม่แตง ชม. | 0-5384-3264 |
| 52 | ธวัช อินทร์ก๊ะ | 31/3 ม.3 ต.ช่อแล อ.แม่แตง ชม. | 05385-7331 |
| 53 | ณรงค์ กันแสง | 19 ม.3 ต.ซี้เหล็ก อ.แม่แตง ชม. | 0-5337-2442 |
| 54 | สมเจตุ (สกุล) | 48/1 ม.7 ท่าวังตาล อ.สารภี ชม. | 0-6182-9484 |
| 55 | พิภพ หอมเตย | 73 ม.10 | 0-5381-6624 |
| 56 | สมเกียรติ มะลิเฟือ | 46 ม.2 ต.ช่อแล อ.แม่แตง ชม. | |
| 57 | เจริญ (สกุล) | 17 ม.5 ต.ช่อแล อ.แม่แตง ชม. | |
| 58 | บุญส่ง อินทจักร | 518/2 ม.1 ต.ช่อแล อ.แม่แตง ชม. | 0-5385-7336 |
| 59 | นางวิไล โสวะนา | 38/1 ม.8 ต.สันทราย อ.สารภี ชม. | 0-5396-6455 |

| ลำดับ | ชื่อ - สกุล | ที่อยู่ | โทรศัพท์ |
|-------|-------------------------|--|-----------------------------|
| 60 | นางประไพ โสวงนา | 117/1 ม.8 ต.สันทราย อ.สารภี ชม. | 0-5396-6207 |
| 61 | นายนิรันดร์ ว่างคำ | 116/1 ม.2 มะขามหลวง อ.สันป่าตอง ชม. | 0-5382-4770 |
| 62 | นางภัทรา (สกุล) | 63/23 ม.8 | |
| 63 | นายกันฐิ์ (สกุล) | 9 ม.2 | 0-5325-1047 |
| 64 | นายสุเมธ พรหมรักษา | 192 ม.3 ต.หนองล่อง กิ่งอ.เวียงหนองล่อง จ.ลำพูน | 0-1386-5559 |
| 65 | ประพันธ์ บุญมา | 44/1 | |
| 66 | วสันต์ เครือปัญญา | 77 ม.2 ต.แม่ฮอน อ.ฝาง ชม. | 0-9952-2824 |
| 67 | ฉัตรนภา พรหมานนท์ | คณะเกษตรศาสตร์ มหาวิทยาลัยเชียงใหม่ | 0-9700-7996 |
| 68 | นายนิรุทธ์ จันตา | 2 ร่มเย็นเพลส ต.ป่าตัน อ.เมือง ชม. | 0-1950-9054 |
| 69 | นายโพธิชัย นาชัยเวียง | สำนักงานเกษตรอำเภอสันทราย | 0-5349-8986 |
| 70 | นายจำลอง กิระดี ธีระกุล | สำนักงานเกษตรอำเภอแม่แตง | 0-7173-9400 |
| 71 | นายเจริญ อ้นท้วม | สำนักงานเกษตรอำเภอสันป่าตอง | 0-5331-1713 |
| 72 | นางนงนุช (สกุล) | สำนักงานเกษตรอำเภอสันทราย | 0-5349-8986 |
| 73 | นายวรินทร์ มั่งมุลยู | สำนักงานเกษตรอำเภอแม่วาง | 0-5336-3153 |
| 74 | นายเกษม ทาอินคำ | สำนักงานเกษตรอำเภอแม่แจ่ม | 0-1993-3021, 0-5348-5369 |
| 75 | นายวีระพงษ์ เวียงภูทอง | สำนักงานเกษตรอำเภอจอมทอง | 0-5334-1213, 0-5334-1222 |
| 76 | นายสนธยา ฟองทา | สำนักงานเกษตรอำเภอจอมทอง | 0-5383-1385, 0-1386-8202 |
| 77 | นายสมพล ไหมจันทร์ | สำนักงานเกษตรอำเภอหางดง | 0-5344-1902, 0-9954-1587 |
| 78 | นายมงคล แก้วกลางเมือง | สำนักงานเกษตรอำเภอหางดง | 0-5344-3026, 0-7185-5582 |
| 79 | นายสุพจน์ ทิพย์ปัญญา | สำนักงานเกษตรอำเภอหางดง | 0-5343-6218, 0-9556-7918 |
| 80 | นายสมเมฆ มหาวงศ์ | สำนักงานเกษตรอำเภอหางดง | 0-5343-2150, 0-9955-0378 |
| 81 | นายมานพ กุลศิริ | สพท. ชม. เขต 4 | 0-9701-5902 |
| 82 | นางสิริ พรหมมี | 263/31 ซ.เอกลักษณ์ ถ.มหิดล อ.เมือง ชม. | 0-5320-4117 |
| 83 | นายจ่านง แก้วมา | ท็อป ซูเปอร์มาร์เก็ต สาขา แอร์พอร์ต | 0-9854-9282 |
| 84 | นายอินสอน ชัยเลิศ | ท็อป ซูเปอร์มาร์เก็ต สาขา แอร์พอร์ต | 0-9266-9619 |
| 85 | ศรินลา กิริยา | ริมปิง ซูเปอร์สโตร์ สาขา 1 | 0-5321-0007 |
| 86 | นฤพนธ์ สุทธิพันธ์ | บีก ซี เชียงใหม่ | 0-5326-2300 |

| ลำดับ | ชื่อ - สกุล | ที่อยู่ | โทรศัพท์ |
|-------|-------------------------|-----------------------------------|---------------|
| 87 | ยูริพร ของฉั่น | โรงแรมอิพีเรียลแม่ปิง | 0-5328-3900 |
| 88 | นายสุทิน ไชยเส | โรงแรมอิพีเรียลแม่ปิง | 0-5328-3900 |
| 89 | จิตติพร วินิจนัยกุล | | 0-5321-2383 |
| 90 | เวลา กัลหโสภา | | 0-6670-0659 |
| 91 | นางจันทร์ฉาย ศรีคำมา | โรงพยาบาลสวนปรุง | 0-6670-5267 |
| 92 | นายถัทรารุช กิ่งแก้ว | โรงพยาบาลสวนปรุง | 0-1595-0608 |
| 93 | นงจิรวัดณ์ (สกุล) | โรงพยาบาลสวนปรุง | 0-9755-2530 |
| 94 | นายปรีวัตร ไชยน้อย | โรงพยาบาลสวนปรุง | 0-6672-9449 |
| 95 | เขาวลัักษณ์ (สกุล) | โรงพยาบาลมหาราชนครเชียงใหม่ | 0-6179-4328 |
| 96 | นางจินตนา จาริกถาวร | สำนักงานสาธารณสุขจังหวัดเชียงใหม่ | 0-5321-0485-6 |
| 97 | น.ส. เรณู (สกุล) | สำนักงานสาธารณสุขจังหวัดเชียงใหม่ | 0-5321-0485-6 |
| 98 | วัฒนา รักรายภูรี | | 0-6673-5118 |
| 99 | เสริมพงษ์ ทรัพย์พิทากร | บริษัท ไทยออร์แกนิกอะกรี จำกัด | |
| 100 | วิมลลักษณ์ ทรัพย์พิทากร | บริษัท ไทยออร์แกนิกอะกรี จำกัด | 0-6911-0685 |
| 101 | อัญพร เกษมสันต์ | | 0-5353-2692 |
| 102 | คมกฤษ เพียรอุตสาห์ | | 0-4041-8825 |
| 103 | ฉัฐพล อุตเวื่อน | | 0-6654-1960 |
| 104 | นพคุณ พึ่งเจริญ | เศรษฐศิริ สปันด์บอนด์ | 0-9192-7190 |
| 105 | เกียรติศักดิ์ แก้วหล่อ | ไบโอกรีน (สารเสริมชีวภาพ) | |
| 106 | นายตะวัน ห่างสูงเนิน | หนองอาบข้าว แม่ริม ชม. | 0-9954-7629 |
| 107 | Mr. Shintaro Sugiyama | | 0-1980-6628 |
| 108 | พิพัฒน์ ศรีอุปโย | | 0-1026-0651 |

วิทยากร และผู้ดำเนินการประชุม

- | | |
|--------------------------------|---|
| 1. อาจารย์ พุกษัย ยิบมันตะศิริ | ศูนย์วิจัยเพื่อเพิ่มผลผลิตทางเกษตร คณะเกษตรศาสตร์ ม.เชียงใหม่ |
| 2. รศ.ดร. ธวัชชัย รัตนชเลศ | ศูนย์วิจัยเพื่อเพิ่มผลผลิตทางเกษตร คณะเกษตรศาสตร์ ม.เชียงใหม่ |
| 3. นาง กุศล ทองงาม | ศูนย์วิจัยเพื่อเพิ่มผลผลิตทางเกษตร |
| 4. น.ส. ประทานทิพย์ กระทบล | ศูนย์วิจัยเพื่อเพิ่มผลผลิตทางเกษตร |
| 5. อาจารย์ นัทมน ชีระกุล | คณะเศรษฐศาสตร์ ม. เชียงใหม่ |
| 6. น.ส. บุศรา ลิ้มนิรันดร์กุล | ศูนย์วิจัยเพื่อเพิ่มผลผลิตทางเกษตร |
| 7. น.ส. รุ่งทิพย์ อุทุมพันธ์ | ศูนย์วิจัยเพื่อเพิ่มผลผลิตทางเกษตร |
| 8. น.ส. จงรักษ์ มูลเพย | ศูนย์วิจัยเพื่อเพิ่มผลผลิตทางเกษตร |
| 9. น.ส. ณัชชา ลีวิศิษฎ์พัฒนา | นักศึกษาปริญญาโท เกษตรศาสตร์เชิงระบบ |
| 10. นาง ช่อผกา ม่วงสุข | นักศึกษาปริญญาโท เกษตรศาสตร์เชิงระบบ |

