

การประชุมระดมความคิด

เรื่อง “มาตรการช่วยเหลือการตลาดลำไยของรัฐบาล : ปัจจุบัน และอนาคต” ครั้งที่ 2

17 ธันวาคม 2547

ณ ศูนย์วิจัยเพื่อเพิ่มผลผลิตทางเกษตร คณะเกษตรศาสตร์ มหาวิทยาลัยเชียงใหม่

การพัฒนาระบบการผลิตลำไยคุณภาพและการตลาดอย่างยั่งยืน

อ.พฤษ์ ยิบมันตะลิริ

ลำไยเป็นตัวอย่างที่ดีของการศึกษาพัฒนาเฉพาะพืช เนื่องจากได้มีหลายฝ่ายร่วมระดมความคิด โดยพบปะกันอย่างต่อเนื่องเดือนละครั้ง ผลกระทบของมาตรการลำไยในปี 2547 ต่อเกษตรกรมีมาก ทำให้ความสนใจของสมาชิกส่วนใหญ่มุ่งเน้นไปที่การตลาดและความช่วยเหลือจากภาครัฐ ผลจากระดมความคิดชี้ว่า การพัฒนาระบบการผลิตลำไยคุณภาพและการตลาดอย่างยั่งยืนประกอบด้วยองค์ประกอบต่างๆ (ภาพที่ 1) ดังต่อไปนี้

1. คุณภาพที่ดิน พื้นที่เพาะปลูก ปริมาณการผลิต

ทางศูนย์ฯ มีข้อมูลพื้นที่ที่ตีพอสมควรในระดับภาคเหนือ โดยมีนักวิจัยทำงานวิจัยด้านคุณภาพที่ดิน จากการประชุมครั้งที่ 1 ได้กำหนดให้ผู้ที่เกี่ยวข้อง (ทางจังหวัด) ส่งข้อมูลการออกดอกคิดผล 2 ช่วงเวลา ได้แก่ ครั้งแรก 10 มีนาคม 2548 และครั้งที่สอง 15 เมษายน 2548 เพื่อการคาดคะเนปริมาณผลผลิต จะทำให้สามารถประมาณการผลิตได้ใกล้เคียงที่สุด โดยอาศัยฐานข้อมูลจากตัวเกษตรกรเอง

2. ระบบการผลิต องค์ความรู้สู่การปฏิบัติประกอบด้วย

- ✧ พื้นที่ การระบุพื้นที่ที่สามารถผลิตลำไยคุณภาพ
 - ✧ การจัดการธาตุอาหารอย่างเหมาะสม และยังขาดเทคโนโลยีที่แม่นยำในการทำให้พืชติดดอกออกผล ได้คุณภาพตามเป้าหมาย ตลอดจนการศึกษาถึงผลกระทบและต้นทุนที่ใช้ในการผลิต
 - ✧ การจัดการน้ำอย่างมีประสิทธิภาพ
 - ✧ การอารักขาพืชมีเป้าหมายที่สุขอนามัยและสุขอนามัยพืช ต้องการความชัดเจนในการใช้น้ำหมักชีวภาพในการควบคุมโรคพืชและแมลงศัตรูพืช
 - ✧ ลำไยคุณภาพ มากจากเกษตรกรที่เหมาะสมร่วมกับการจัดการในโรงงานที่เหมาะสม (GAP+GMP=Q)
- สำหรับการจัดการน้ำและการอารักขาพืช มหาวิทยาลัยแม่โจ้ได้จัดตั้งเป็นคลินิกลำไย ซึ่งจะช่วยให้ข้อมูลและบริการแก่ผู้ปลูกลำไยได้ดี

3. วิทยาการหลังการเก็บเกี่ยว

- ✧ การจัดการที่หลีกเลี่ยงการปนเปื้อนของสารเคมีเกษตรตั้งแต่ในสวน
- ✧ การรมสารซัลเฟอร์ไดออกไซด์ ให้มีการตกค้างของซัลเฟอร์บนผลผลิตในระดับที่ปลอดภัย

4. การแปรรูปลำไย ความเป็นไปได้ในมาตรการช่วยเหลือของภาครัฐ

- ✧ อบแห้ง แบบทั้งเปลือก และเฉพาะเนื้อ

✧ บรรจุกะป๋อง เป็นผลิตภัณฑ์หลายรูปแบบ

5. เกษตรกร

✧ ผู้รู้ เกษตรกรที่จะเป็นพลังปัญญาให้ท้องถิ่น

✧ กลุ่ม

✧ สหกรณ์

✧ เครือข่าย

✧ ฐานความรู้ของสมาชิกภายในกลุ่ม ว่ามีข้อมูลด้านความเคลื่อนไหวของนโยบายและการตลาดเท่าเทียมกันหรือไม่ เพื่อนำไปสู่การแลกเปลี่ยนข้อมูลระหว่างกลุ่ม และสามารถกำหนดกลุ่มที่มีความเชี่ยวชาญสามารถเป็นผู้ให้ และมีกลุ่มที่ยังอ่อนแอเป็นผู้รับเทคโนโลยีต่างๆ ดังกล่าว

✧ การบริหารจัดการ โดยเฉพาะของกลุ่มเกษตรกร และสหกรณ์

6. ตลาด

✧ ภายใน หมายถึงลูกค้าในประเทศ

✧ ภายนอก หมายถึงลูกค้าต่างประเทศ

✧ ภาคเอกชน หมายถึงผู้ประกอบการที่เป็นภาคเอกชน

✧ ตราสินค้า เพื่อแยกแยะสินค้าคุณภาพออกจากที่ด้อยคุณภาพ และปกป้องแหล่งผลิตลำไยคุณภาพ สำหรับทั้งในและต่างประเทศ

7. ผู้บริโภค ยังขาดข้อมูลความเข้าใจและพฤติกรรมของผู้บริโภคลำไยทั้งในและต่างประเทศ

8. ผู้ประกอบการ ซึ่งรวมถึงผู้ค้าวัสดุเกษตร ผู้ค้าลำไยรายย่อย มีส่วนสำคัญในการกระจายผลผลิต การผลิตสินค้าคุณภาพ และอาหารปลอดภัย

9. นโยบายของรัฐบาล

✧ พรบ. กองทุนพัฒนาลำไยแห่งประเทศไทย

✧ มาตรการช่วยเหลือเกษตรกรชาวสวนลำไยโดยผ่านคณะกรรมการนโยบายและมาตรการช่วยเหลือเกษตรกร (คชก.) เกี่ยวข้องกับการเตรียมความพร้อมของเกษตรกร เพื่อให้สมาชิกได้รับผลประโยชน์เท่าเทียมกันและเป็นธรรม

10. ระบบสนับสนุนการตัดสินใจ หน่วยงานของภาครัฐที่เกี่ยวข้อง ได้แก่

✧ ศูนย์วิจัยเพื่อเพิ่มผลผลิตทางเกษตร การประเมินคุณภาพที่ดิน การวิเคราะห์ทางด้านการตลาด

✧ มหาวิทยาลัยเชียงใหม่: คณะเกษตรศาสตร์ คณะวิทยาศาสตร์ (การจัดการหลังการเก็บเกี่ยว) คณะวิศวกรรมศาสตร์ สถาบันวิจัยและพัฒนาวิทยาศาสตร์และเทคโนโลยี และสถานวิทยาการหลังการเก็บเกี่ยว

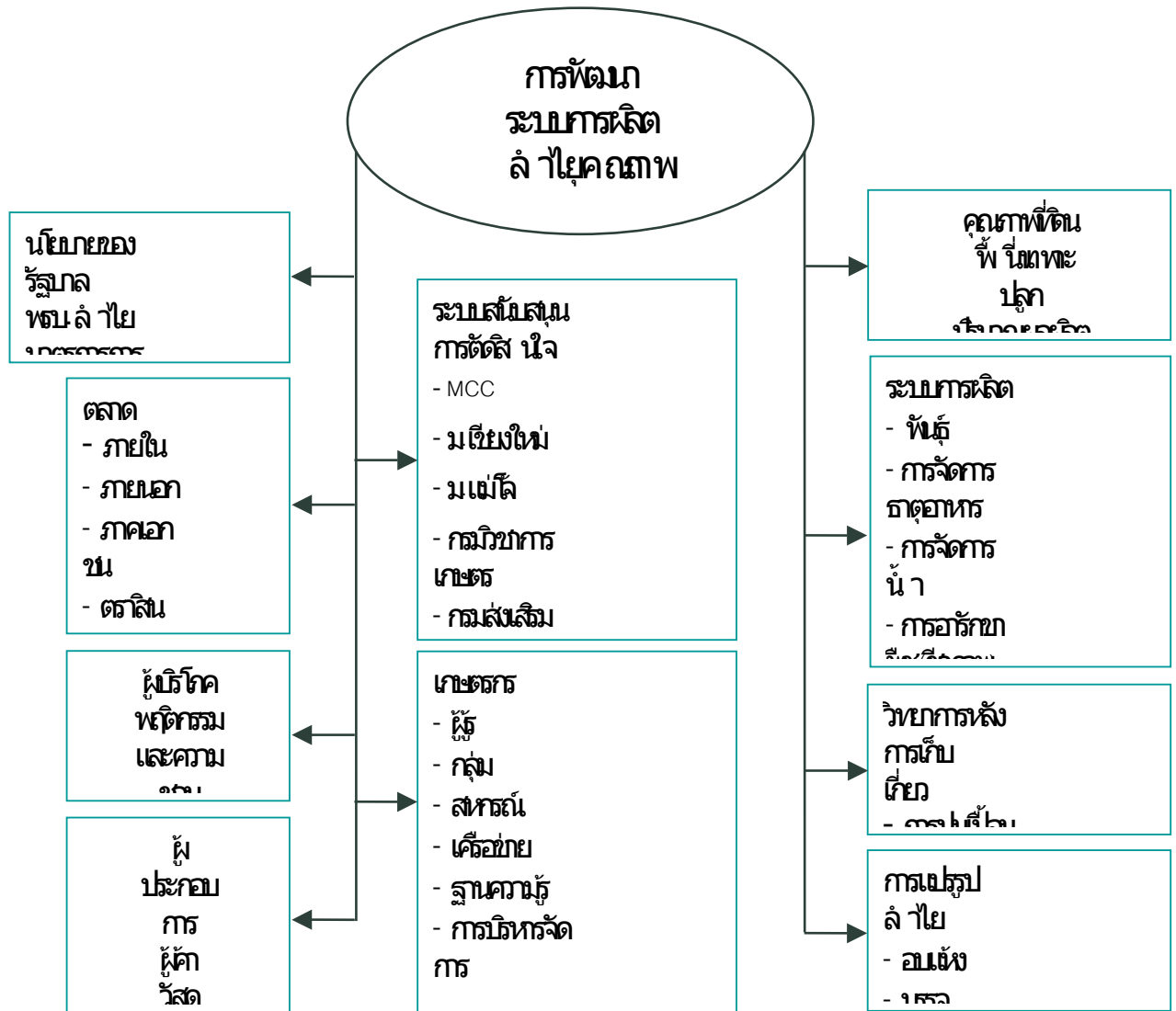
✧ มหาวิทยาลัยแม่โจ้ การจัดตั้งคลินิกลำไยเพื่อเป็นศูนย์ข้อมูลและให้บริการแก่ผู้ปลูกลำไย

✧ กรมวิชาการเกษตร: สวพ.1

✧ กรมส่งเสริมการเกษตร: สำนักงานเกษตรจังหวัด, ศสข.6

✧ กระทรวงพาณิชย์ สำนักงานพาณิชย์จังหวัด

การเคลื่อนไหวระบบการผลิตและการตลาดของลำไยในระยะยาว จำเป็นต้องมีการประเมินในแต่ละเดือน มีการแลกเปลี่ยนข้อมูล ความรู้ ซึ่งจะเป็นก้าวหนึ่งในการขับเคลื่อนการจัดการองค์ความรู้ขององค์กรลำไย



ภาพที่ 1. กรอบแนวคิดการพัฒนา ระบบการผลิตล้ำ ำยคุณภาพ และการตลาดอย่างยั่งยืน

ระบบการจัดการคุณภาพล้ำ ำยเพื่อการส่งออก จ.เชียงใหม่ จ.ลำพูน ปี 2546/2547

สำนักวิจัยและพัฒนาการเกษตร เขต 1

ระบบการจัดการคุณภาพล้ำ ำยเพื่อการส่งออก ประกอบด้วย 4 ภารกิจ 1 กิจกรรมได้แก่

1. การวิเคราะห์การผลิตล้ำ ำยส่งออก

การส่งออกส่วนใหญ่จะเน้นไปที่ประเทศจีนซึ่งเป็นตลาดลำไยต่างประเทศที่ใหญ่ที่สุด นอกจากนี้ยังได้ส่งไปยังสหรัฐอเมริกา กลุ่มประเทศสหภาพยุโรป อินโดนีเซีย และมาเลเซีย

ข้อห้ามในการนำผลไม้เข้าประเทศจีนนั้น 2 เรื่อง คือ ห้ามมิให้มีสารตกค้างของสารเมทามิโดฟอส และสารซัลเฟอร์ ไดออกไซด์จากการรมเพื่อยืดอายุการเก็บรักษาในเนื้อลำไยเกินกว่า 45 ส่วนต่อล้านส่วน

2. ตรวจร้านค้าสารเคมีเกษตร

การควบคุมวัตถุอันตราย ตาม พรบ.วัตถุอันตราย ปี 2535 ประชาสัมพันธ์โดยการใช้สื่อต่างๆ ถึงเกษตรกรและผู้ค้าวัตถุอันตราย ปัจจุบันจำนวนร้านค้าสารเคมีเกษตรใน จ.เชียงใหม่ และ จ.ลำพูน มีทั้งสิ้น 412 แห่ง ในปี 2546 ตรวจพบสารเมทามิโดฟอส ซึ่งห้ามมิให้มีไว้ในครอบครอง และเรียกคืนได้จำนวน 2.7 ตัน ปี 2547 มีสารต้องห้ามทั้งหมด 96 ชนิด โดยได้เพิ่มสารเอนโดซัลแฟน (endosulfan) ซึ่งมีตัวที่สำคัญ คือ ทีโอดาน (Thiodan) และพาราไรธอนเมทิล (parathion-methyl) ชื่อการค้าคือ โฟลิดอล (Folidol) สารเคมีตกค้างที่ยังคงตรวจพบในผลผลิตลำไย ได้แก่ โมโนโครโทฟอส (monocrotophos) และ เมทามิโดฟอส (methamidophos)

3. จัดระบบ GAP ในระดับเกษตรกร

3.1 ทำไมต้องมี GAP (Good Agricultural Practice)

- ✧ ผู้บริโภคต้องการต้องการผลผลิตที่มีคุณภาพ มาตรฐาน
- ✧ ปัญหาเรื่องสุขอนามัย และสุขอนามัยพืช (sanitary and phytosanitary)
- ✧ กลยุทธ์การกีดกันทางการค้า หลังจากมีความตกลงว่าด้วยเขตการค้าเสรี (Free Trade Area: FTA)

การจัดการ GAP เป็นมาตรการที่ผู้ปฏิบัติสมัครใจเองไม่ใช่การบังคับ เพื่อสร้างมาตรฐานผลผลิต ให้ผู้บริโภคได้รับผลผลิตที่มีคุณภาพและปลอดภัย และสามารถลดการกีดกันทางการค้าจากต่างประเทศได้ ทั้งในตลาดล่างและตลาดบน

3.2 ข้อกำหนดตรวจประเมิน GAP

- ✧ แหล่งน้ำ
- ✧ พื้นที่ปลูก
- ✧ วัตถุอันตราย
- ✧ ความปลอดภัยศัตรูพืช / การตรวจโรคแมลง
- ✧ การเก็บเกี่ยว
- ✧ การเก็บรักษา / ขนย้าย
- ✧ การบันทึกข้อมูล การตรวจบันทึกข้อมูลของเกษตรกร ซึ่งพบมีปัญหามากที่สุด

3.3 GAP ลำไย

- ✧ อัตราส่วนผู้ตรวจสอบ : GAP อาสา : เกษตรกร = 1 : 25 : 1,250 (25×50)
- ✧ มีจำนวนเกษตรกรลงทะเบียน GAP ทั้งสิ้น 35,068 ราย จำนวน 44,400 แปลง นำเสนอเพื่อรับรองจำนวน 16,500 แปลง ใบอนุญาตที่ใช้ในการเกษตรมีอายุ 2 ปี เกษตรกรที่เป็นสมาชิก GAP จะได้รับการตรวจสอบสารพิษฟรี
- ✧ ใบรับรองการตรวจสอบสารพิษมี 2 แบบ

1. ใบรับรองการตรวจผลผลิตเพื่อส่งออกโดยอธิบดีกรมวิชาการเกษตร
2. ใบรับรองการตรวจสอบไม่ผลขึ้นต้น (ลำไย) มีอายุ 2 ปี จากนั้นตรวจประเมินซ้ำ

4. จัดระบบ GMP โรงรมซัลเฟอร์ไดออกไซด์

การรมผลลำไยสดด้วยซัลเฟอร์ไดออกไซด์มีความจำเป็น เพราะสามารถยืดอายุการเก็บรักษาระหว่างการขนส่งจนถึงปลายทาง แต่เป็นวิทยาการที่ยังใหม่สำหรับผู้ประกอบการที่จะสร้างมาตรฐานให้กับโรงรม และคนที่ปฏิบัติ กำหนดให้ลำไยสดที่รมซัลเฟอร์ไดออกไซด์ ให้มีค่าตกค้างของซัลเฟอร์ไดออกไซด์ในเนื้อต่ำกว่า 45 ส่วนต่อล้านส่วน ปัจจุบันมีจำนวนโรงรมในจังหวัดเชียงใหม่และลำพูนรวมกัน 56 แห่ง ได้รับการรับรอง 33 แห่ง โดย สวพ.1 จะทำการตรวจ แนะนำ และฝึกอบรม ในการสร้างมาตรฐานให้กับโรงรม

ประโยชน์ที่ผู้ส่งออกได้รับ โรงรมโดยทั่วไปจะเสียค่าธรรมเนียมในการตรวจซัลเฟอร์ไดออกไซด์ 5,600 บาทต่อตู้ แต่หากได้รับการรับรอง GMP แล้วจะเสียค่าธรรมเนียมเพียง 800 บาทต่อตู้ ในปี 2547 ที่ผ่านมา มีผู้ประกอบการได้รับการรับรองไปแล้ว 3,500 ตัวอย่าง ใรับรอง GMP สำหรับโรงรมลำไยสด มีอายุ 1 ปี ถ้าตรวจพบโรงรมที่ผิดมาตรฐานจะมีนักวิชาการจาก สวพ.1 เข้าไปให้คำแนะนำและดำเนินการแก้ไข

5. ตรวจสอบสารพิษ ใรับรองการส่งออก

การตรวจสอบใช้วิธีการวิเคราะห์ GC (gas chromatography) / HPLC (high-performance liquid chromatography) โดยใช้มาตรฐาน MRLs (maximum residue limit) ของประเทศผู้ซื้อ เช่น Codex EU ค่าธรรมเนียมในการตรวจสอบ 3,000 บาท ต่อตัวอย่าง ปีที่ผ่านมาตรฐานตรวจสอบ 5,413 ตัวอย่าง ได้รับการรับรอง 4,987 ตัวอย่าง คิดเป็นมูลค่าลำไยที่ส่งออก 4,892 ล้านบาท

การตรวจสอบสารพิษตกค้างและออกใบรับรอง พบว่า สารพิษตกค้างที่พบมากที่สุด ได้แก่ สารในกลุ่มออร์กาโนฟอสเฟต เช่น เมทามิโดฟอส ซึ่งเคยมีมากกว่าร้อยละ 30 แต่ในปัจจุบันลดลงเหลือเพียงร้อยละ 0.1 ซึ่งจากการตรวจสอบของ สวพ.1 ที่ผ่านมา พบว่า ผลผลิตลำไยในพื้นที่ อ.ดอยเต่า ยังคงพบการตกค้างของสารเมทามิโดฟอสอยู่

การออกใบรับรอง ในผลผลิตสดจะเป็นการออกใบรับรองตรวจสอบสารพิษตกค้างในลำไย ส่วนลำไยแห้งจะเพิ่มการตรวจสอบโรคและแมลงที่ติดในเนื้อลำไยอบแห้ง

ประเด็นคำถามของเกษตรกร :

☆ ความหมายของการห้ามมิให้ครอบครองและห้ามมิให้ใช้สารเคมีต้องห้าม เนื่องจากเกษตรกรเองส่วนใหญ่ไม่มีอำนาจในการครอบครองอยู่แล้วเว้นเสียแต่การปรับเปลี่ยนฉลากของร้านค้า ทำให้เกษตรกรยังใช้สารต้องห้ามโดยไม่ความรู้เท่าไม่ถึงการณ์ เช่น ปัญหาการตกค้างของสารเอนโดซัลแฟนในปัจจุบันเป็นต้น (คุณประสงค์ ธนัญชน)

ในปัจจุบันสารเคมีที่มีการตรวจอย่างเข้มงวดที่สุดมีเพียงชนิดเดียว ได้แก่ สารเมทามิโดฟอส ส่วนสารเอนโดซัลแฟนและพาราไธออนเมทิล ยังคงมีการตรวจพบเนื่องจากพระราชบัญญัติเพิ่งประกาศใช้ได้ไม่นาน (2 พ.ย. 47) และความหมายของคำว่า “ห้ามมิให้มีไว้ในครอบครอง” จะหมายถึงส่วนของผู้ประกอบการร้านค้า ไม่ได้มุ่งเน้นที่เกษตรกร

☆ มูลค่าการส่งออกลำไย 4,892 ล้านบาท เป็นมูลค่าเฉพาะลำไยสดที่ผ่านการตรวจวิเคราะห์จาก สวพ.1 และตู้ที่ผ่านการส่งออกจากศุลกากร

☆ กรณีพบสารเมทามิโดฟอสตกค้างในผลผลิตที่ อ.ดอยเต่า จ.เชียงใหม่ พบว่า เป็นการนำเข้าสารเคมีดังกล่าวจากนอกพื้นที่ โดยผู้ค้าหรือผู้ซื้อขายที่รับจ้างดูแลสวนของเกษตรกร

ข้อเสนอแนะของเกษตรกร :

☆ กลุ่ม หรือ เครือข่ายเกษตรกรมีส่วนในการสนับสนุนภาระงานการตรวจสอบการเก็บค่าของ สวพ.1 เช่น สมาชิกผู้ปลูกกล้วยของกลุ่มสันป่าตองได้ทำการผลิตตามขั้นตอนของ GAP ทุกสาย

☆ ความสัมพันธ์ในระดับกลุ่มกับผู้ค้ารายย่อย ส่วนใหญ่เกษตรกรจะแยกขาดจากผู้ค้า และจะไม่สามารถทราบได้ว่าสารที่มีอยู่ในขวดคือสารชนิดใด นอกเหนือไปจากที่แสดงไว้บนฉลากข้างขวด

☆ เกษตรกรยืนยันว่ายังคงมีสารเมทาไมโดฟอสในร้านค้ารวมกันไม่ต่ำกว่า 10 ตัน เพียงแต่ไม่ได้ติดฉลาก การติดตามของ สวพ. ควรติดตามจากตัวแทนจำหน่ายสารเคมี

☆ มีการกักเก็บสารเมทาไมโดฟอสจำนวนมากโดยนักการเมือง ซึ่งเรียกร้องค่าทดแทนหากต้องมีการส่งคืนให้รัฐ จึงทำให้ยังคงมีสารเหล่านี้กระจายอยู่ในระบบการผลิตกล้วย ในส่วนของเกษตรกรรายย่อยไม่สามารถห้ามมิให้มีการจำหน่ายได้ แต่อยากให้ สวพ.1 จัดการอบรมให้ความรู้แก่เกษตรกรในเครือข่ายทั้งหมด 12 ตำบล ภายในระยะเวลา 1 ปี ซึ่งที่ผ่านมาพบว่าการอบรมได้ผล ส่วนที่ยังคงหลงเหลืออยู่จากผู้ประกอบการรายเล็กที่แสวงหากำไร

☆ ข้อเสนอแนะในขั้นตอนการผลิตตามระบบ GAP ของทางราชการส่วนใหญ่เป็นคำแนะนำในการใช้สารเคมี ยังขาดข้อมูลการใช้สารชีวภาพ

☆ เกษตรกรบางกลุ่มมีความชำนาญเฉพาะด้าน เช่น การอารักขาพืชโดยการใช้สารทางเลือก เช่น สมุนไพร ซึ่งหากได้รับการพัฒนาและกระจายไปในกลุ่มสมาชิก จะชักนำไปสู่การกำหนดผู้ให้และผู้รับเทคโนโลยีต่อไป

☆ มาตรการช่วยเหลือของภาครัฐ ปี 47 เอื้อประโยชน์ต่อผู้ประกอบการมากกว่าเกษตรกรรากหญ้า การช่วยเหลือน่าจะมุ่งไปที่เกษตรกรรากหญ้า ซึ่งขาดข้อมูลการผลิต เช่น กรณีการประกันราคากล้วยกิโลกรัมละ 15 บาท ผู้ที่ได้รับผลประโยชน์ได้แก่ พ่อค้ารายย่อย ที่รับซื้อเกษตรกรเพียงกิโลกรัมละ 12 บาท ซึ่งรัฐจะมีมาตรการอย่างไรที่จะชักนำให้เกิดการรับซื้อผลผลิตถึงภายในสวนของเกษตรกร

☆ การลดต้นทุนการผลิตกล้วย ชาวบ้านต้องใช้ปุ๋ยอินทรีย์ ปุ๋ยชีวภาพ หรือปุ๋ยหมักที่ทำเอง แต่เกษตรกรขาดวัตถุดิบ เช่น ขี้วัว หรือขี้ไก่ เกษตรกรที่ไม่มีรถยนต์ จะไม่สามารถขนย้ายได้ เกษตรกรที่ว่างจากงานภาคเกษตรจะไปรับจ้างทำให้ไม่มีเวลาทำ สถาบันการศึกษา เช่น โรงเรียนประจำอำเภอ หรือ มหาวิทยาลัย ควรทำปุ๋ยหมัก เพื่อสร้างรายได้ให้สถาบัน และให้เกิดความรู้ต่อนักเรียน นักศึกษา และอาจขยายผลไปถึงครอบครัวที่เป็นเกษตรกร

☆ เกษตรกรต้องพัฒนาให้มีการพึ่งตนเองถึงจะอยู่รอด

☆ การจัดตั้งกลุ่มส่วนใหญ่เริ่มจากผลประโยชน์ เช่น กลุ่มพ่อค้าและรวบรวมเกษตรกรเข้ามาให้เป็นกลุ่มที่ใหญ่ขึ้น ควรสกัดกั้นไม่ให้พ่อค้าเข้ามาหาผลประโยชน์จากการรวมกลุ่ม

ความเคลื่อนไหวของกล้วยหลังจากการประชุม ครั้งที่ 1 :

☆ การจัดการด้านการตลาด อ.เฉลิม บุญเผชิญ จากบริษัทเครือเจริญโภคภัณฑ์เข้ารับซื้อกล้วยจากเกษตรกร โดยมีคุณประเทืองเป็นแกนนำ ตกลงกันเมื่อวันที่ 3 และ 10 ธันวาคม หาแนวทางจัดตั้งกลุ่มกล้วยคุณภาพเพื่อการส่งออก มีคุณประเทืองเป็นประธาน มีสมาชิกประมาณ 100 คน จาก จ.เชียงใหม่ และ จ.ลำพูน (อ.แม่ทา อ.ป่าซาง อ.เมือง และ อ.ลี้)

สถาบันเกษตรกรกับการพัฒนาอำเภอภาคเหนือ

สำนักงานสหกรณ์จังหวัดลำพูน

สถาบันเกษตรกร แบ่งออกเป็น 2 กลุ่มใหญ่ ได้แก่

1. สหกรณ์ สมาคม ที่มีกฎหมายรองรับ
2. กลุ่มธรรมชาติ เกษตรกร ในกลุ่มนี้มักเป็นสมาชิกทับซ้อนกันอยู่ในหลายกลุ่ม

ระบบการผลิตลำไย จากเกษตรกรผู้บริโภค

ในอดีตการผลิตอาศัยธรรมชาติ ใช้พันธุ์พื้นเมือง ไม่มีการลงทุนมาก และไม่ได้ปลูกในเชิงการค้า ต่อมาระบบการผลิตได้เปลี่ยนไปมี การใช้พันธุ์ที่หลากหลายทำให้มีระยะเวลาที่ออกผลผลิตแตกต่างกันไป ซึ่งการพัฒนาระบบการผลิตจะต้องพิจารณาถึงองค์ประกอบต่างๆ ดังต่อไปนี้

✧ การปลูก ข้อมูลเกษตรกรรายบุคคล

- ขนาดการผลิต ธุรกิจพืชเชิงเดี่ยว หรือ ผสมผสาน (เศรษฐกิจพอเพียง)
- ลดต้นทุน เพิ่มผลผลิต

- ฐานข้อมูลเกษตรกร ระบบสืบย้อนกลับมีความจำเป็นในการตรวจสอบของผู้บริโภค เนื่องจากในปัจจุบันผู้บริโภคเป็นฝ่ายเลือกผลิตภัณฑ์ ฐานข้อมูลหรือตราการค้าของกลุ่ม จะช่วยในการสร้างภาพลักษณ์สินค้า นอกจากนี้ยังรวมถึงการจดบันทึกการผลิต ต้นทุน-กำไรของสวน

- จำแนกตามฝีมือ สร้างการยอมรับตามคุณภาพ ทั้งนี้เกษตรกรต้องมีวัตถุประสงค์ที่ชัดเจนในการผลิต กำหนดกลุ่มเป้าหมายเพื่อนำไปสู่การผลิตที่เหมาะสม

- ร่วมกันกำหนดมาตรฐานผลผลิต การเก็บเกี่ยว การบรรจุ และการขนส่ง

✧ เทคโนโลยีการผลิต การผลิต (ลำไยเสียบยอด ลำไยต้นเดี่ยว) การดูแล การแปรรูป

✧ การแปรรูป กำหนดตลาดเป้าหมายและทำการผลิตตามรูปแบบที่เหมาะสม เพื่อให้ได้ผลผลิตที่มีคุณภาพ ปลอดภัย และได้มาตรฐาน

✧ การจัดการตลาด รวบรวม ขนส่ง คลัง การกระจายสินค้า

- ระบุคนปฏิบัติ วิธีการ และกลุ่มเป้าหมาย
- สร้างตราสินค้าจากคุณภาพ
- สามารถตรวจสอบย้อนกลับได้ถึงรายสวน

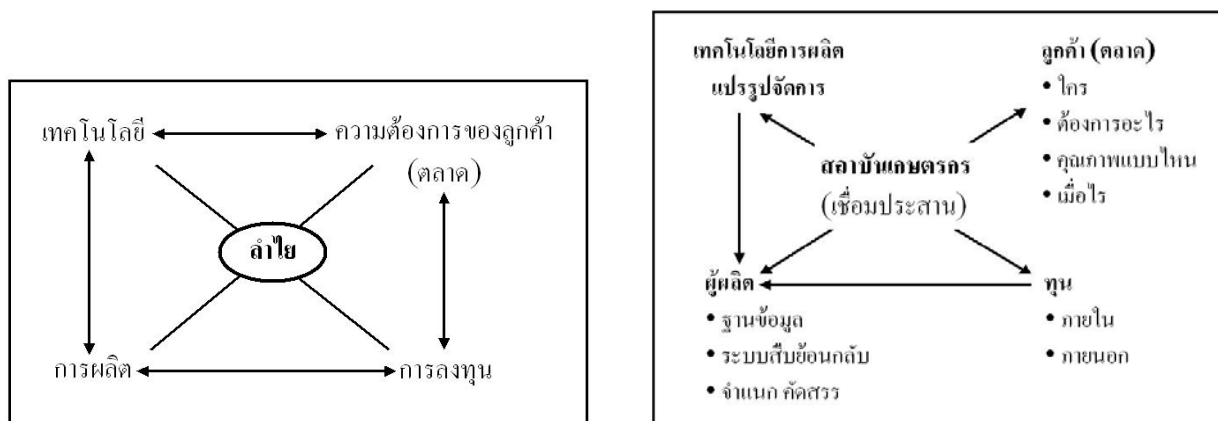
หน้าที่ของสถาบันเกษตรกร คู่มือ 3 ส่วน ได้แก่

1. สมาชิก ได้รับบริการ ความรู้ บังคับการผลิต การจัดทำฐานข้อมูล การจดบันทึก สวัสดิการ การออม แลกเปลี่ยน ประสพการณ์ ทำงานร่วมกัน แก้ปัญหาพร้อมกัน

2. สถาบันเกษตรกร เป็นแกนกลางต่อเชื่อมระหว่างสมาชิก ซึ่งเป็นทั้งเจ้าของและผู้รับบริการ จัดการระบบบริหารต่างๆ เพื่ออำนวยความสะดวกให้แก่สมาชิก จัดทำฐานข้อมูลของตนเอง เพื่อใช้ในการวางแผนและประกอบการตัดสินใจ จัดทำระบบสืบย้อนกลับข้อมูลของสมาชิก เพื่อสร้างความน่าเชื่อถือ ตรา ประกันคุณภาพ ประสานนำข้อมูล เทคโนโลยีต่างๆ มาให้สมาชิก หาช่องทางตลาด (ภาพที่ 2)

3. บุคคลภายนอก หน่วยงาน และองค์กรต่างๆ ประสานการทำงานกิจกรรม ชุกรกรรมที่เกื้อต่อสมาชิก เจริญประสานประโยชน์

กระบวนการกลุ่มจะสำเร็จได้ ภายในแต่ละสถาบันเกษตรกรต้องเข้มแข็ง และมีการเสียดสละ ร่วมแรงร่วมใจ ปัญหาของลำไยในปัจจุบัน ได้แก่ ไม่สามารถผลิตสินค้าได้ตามปริมาณ คุณภาพ และภายในระยะเวลาที่ต้องการได้ เนื่องจากขาดการวางแผนการผลิต



ภาพที่ 2. ความสัมพันธ์ของสถาบันเกษตรกรกับการพัฒนาลำไยในภาคเหนือ

ลำไยกับการช่วยเหลือของภาครัฐ โดยคณะกรรมการนโยบายและมาตรการช่วยเหลือเกษตรกร (คชก.)

ลำไยเริ่มเข้ามาในประเทศไทยตั้งแต่ปี 2439 จนกระทั่ง 100 ปีให้หลังในปี 2539 จึงได้เริ่มมีมาตรการการช่วยเหลือของภาครัฐ ดังตารางที่ 1

ตารางที่ 1. ความช่วยเหลือของภาครัฐ โดยคณะกรรมการนโยบายและมาตรการช่วยเหลือเกษตรกร (คชก.) ช่วงปี 2539-2547

ปี พ.ศ.	มาตรการช่วยเหลือ
2539	ให้เกษตรกรกู้ยืมเงินซื้อเตาอบลำไย รายละไม่เกิน 50,000 บาท มูลค่า 4,000 ล้านบาท
2540	จัดสรรเงินซื้อลำไยอบแห้งของเกษตรกรจากปี 2539
2541-2542	ไม่มีมาตรการช่วยเหลือจากรัฐ
2543	<ul style="list-style-type: none"> ✧ ให้สมาชิกกู้ยืมเป็นเงินทุนหมุนเวียนรับซื้อลำไยสดเพื่อแปรรูปเป็นลำไยอบแห้ง มูลค่า 100 ล้านบาท ✧ จัดสรรให้เกษตรกรและผู้ประกอบการกระจายลำไยออกนอกพื้นที่ผลิต มูลค่า 300 ล้านบาท ✧ รับจำนำลำไยอบแห้ง
ตารางที่ 1.(ต่อ) ความช่วยเหลือของภาครัฐ โดยคณะกรรมการนโยบายและมาตรการช่วยเหลือเกษตรกร (คชก.) ช่วงปี 2539-2547	
ปี พ.ศ.	มาตรการช่วยเหลือ

2545	<ul style="list-style-type: none"> ☆ กระจายลำไยสดออกนอกพื้นที่ผลิต มูลค่า 450 ล้านบาท ☆ จัดสรรให้กู้ยืมเป็นเงินทุนหมุนเวียนรับซื้อลำไยสดเพื่อแปรรูปเป็นลำไยอบแห้ง มูลค่า 450 ล้านบาท ☆ รับจำนำลำไยอบแห้ง จำนวน 40,000 ตัน ☆ จัดสรรให้เกษตรกรกู้เพื่อซื้อเตาอบ มูลค่า 80 ล้านบาท โดยแบ่งให้เกษตรกร 40 ล้านบาท และสถาบันเกษตรกร 40 ล้านบาท
2546	รับจำนำลำไยแห้งของเกษตรกรรายย่อย เฉพาะกลุ่มที่จดทะเบียนตามกฎหมาย
2547	<ul style="list-style-type: none"> ☆ กระจายผลผลิตออกนอกพื้นที่ผลิต จำนวน 20,000 ตัน สด ☆ แปรรูปเป็นลำไยกระป๋อง จำนวน 20,000 ตัน สด

บทบาทของสถาบันเกษตรกรกับการพัฒนาลำไย

☆ ปี 2539 จังหวัดลำพูนมีสหกรณ์เข้าร่วมกู้เงิน จำนวน 11 สหกรณ์ เพื่อซื้อเตาอบลำไย 377 เตา

☆ ปี 2545 ได้รับจำนำลำไยอบแห้ง จาก 6 สหกรณ์ 1 ชุมชุม ปริมาณ 2,600 ตัน

☆ ปี 2547 การรับจำนำเพิ่มขึ้นเป็น 14 สหกรณ์ 1 ชุมชุม และ 2 กลุ่มเกษตรกร รวมปริมาณทั้งสิ้น 3,100 ตัน คิดเป็นมูลค่า 17 ล้านบาท นอกจากนี้สถาบันเกษตรกรยังมีหน้าที่หลัก ดังต่อไปนี้

1. เป็นสถาบันเกษตรกรช่วยเหลือสมาชิกในสังกัดให้มีเงินทุนหมุนเวียนในการจัดซื้อเตาอบลำไย
2. มีสถานที่สำหรับใช้เป็นตลาดกลางเพื่ออำนวยความสะดวกให้เกษตรกรสมาชิกจำหน่ายทั้งสดและแห้ง และมีโกดังสำหรับเก็บสินค้า
3. เป็นแหล่งจำหน่ายผลผลิตรวมทั้งจำหน่ายให้สมาชิกซื้อในราคาถูก
4. การเข้าร่วมเป็นจุดรับจำนำลำไยอบแห้ง เพื่ออำนวยความสะดวกให้เกษตรกรสมาชิกในพื้นที่ และป้องกันการถูกเอารัดเอาเปรียบจากพ่อค้าคนกลาง
5. การรวบรวมลำไยสดของเกษตรกรสมาชิกเพื่อส่งจำหน่าย
6. สมาชิกได้รับการอบรมเทคโนโลยีการผลิต GAP จากหน่วยงานที่เกี่ยวข้องผ่านสถาบันเกษตรกร
7. การสร้างองค์กรเครือข่ายเพื่อแก้ไขปัญหา โดยมุ่งเป็นกลุ่มพลังกระตุ้นและเพื่อนำไปเสนอแสดงความคิดเห็นต่อการกำหนดนโยบายของรัฐ เพื่อพิทักษ์ผลประโยชน์ของเกษตรกรสมาชิก

จากข้อมูลการสำรวจขององค์กรเครือข่ายผู้ปลูกและผลิตลำไยภาคเหนือ เมื่อเดือนพฤษภาคม 2547 พบว่า มีกลุ่ม/สหกรณ์ที่เกี่ยวข้องกับลำไย ในพื้นที่ จ.เชียงใหม่ และ จ.ลำพูน จำนวน 40 แห่ง (ตารางที่ 2) ที่มีศักยภาพในการบริหารจัดการกลุ่ม และการผลิตลำไยคุณภาพทั้ง ลำไยเพื่อบริโภคสดสำหรับตลาดในประเทศ ตลาดต่างประเทศ ลำไยอบแห้งเนื้อสีทอง และลำไยอบแห้งทั้งเปลือกคุณภาพส่งออก

ตารางที่ 2. กลุ่ม/สหกรณ์ ที่เกี่ยวข้องกับลำไยที่จะมีศักยภาพในการบริหารจัดการกลุ่ม และการผลิตลำไยคุณภาพ

กลุ่ม	คุณสมบัติ				
	กำหนดนโยบาย	ลำไยสดบรรจุ ตะกร้า	ส่งลำไยสดไป ต่างประเทศ	ผลิตลำไยอบ แห้งสีทอง	ลำไยอบแห้งไป ต่างประเทศ
1 สก.GAPลำพูน จำกัด	✓	✓	✓	✓	✓
2 สกก.สารภี จำกัด	✓	✓		✓	
3 กลุ่มเกษตรกรทำนาบวักข้าง	✓	✓		✓	✓
4 สก.ชาวสวนลำไยจอมทอง	✓	✓	✓	✓	✓
5 กลุ่มเกษตรกรทำสวนมะขุนหวาน	✓	✓		✓	
6 สก.ผู้ผลิตส่งออกผักและผลไม้ภาคเหนือ จำกัด	✓	✓	✓	✓	✓
7 สกก.ในเขตปฏิรูปที่ดินลำพูน จำกัด	✓			✓	
8 กลุ่มเกษตรกรทำสวนตำบลอุโมงค์	✓	✓		✓	✓
9 สก.ชาวสวนลำไยภาคเหนือ จำกัด	✓	✓		✓	✓
10 กลุ่มเกษตรกรทฤษฎีใหม่	✓	✓		✓	
11 กลุ่มเกษตรกรทำสวนเขื่อนผาก	✓	✓		✓	
12 สกก.เมืองลำพูน จำกัด	✓	✓	✓	✓	
13 กลุ่มเกษตรกรทำสวนแม่ปิ้ง	✓	✓		✓	
14 กลุ่มเกษตรกรทำสวนแม่แวน	✓	✓		✓	
15 กลุ่มเกษตรกรทำไร่ทำเต๊อ คอยเต่า	✓		✓	✓	
16 สก.แก้วหน้าลำพูน จำกัด	✓	✓	✓	✓	✓
17 กลุ่มเกษตรกรทำสวนตำบลริมปิง	✓	✓		✓	
18 กลุ่มเกษตรกรทำสวนหางคง ฮอด	✓			✓	
19 กลุ่มเกษตรกรทำนาประตูป่า	✓	✓			
20 สกก.บ้านโฮ้ง จำกัด	✓				
21 กลุ่มเกษตรกรทำสวนศรีวิชัย	✓	✓		✓	
22 สกก.ทุ่งหัวช้าง จำกัด	✓	✓		✓	
23 สกก.วังมน จำกัด	✓	✓		✓	
24 กลุ่มเกษตรกรทำไร่น้ำบ่อหลวง	✓	✓		✓	
25 สก.ผู้ผลิตลำไยครบวงจร จำกัด	✓	✓		✓	
26 สกก.บ้านธิ จำกัด	✓	✓		✓	
27 สก.ผู้ผลิตผลิตภัณฑ์เกษตรบ้านโฮ้ง จำกัด	✓	✓		✓	
28 กลุ่มแปรรูปลำไยอบแห้งบ้านกาด แม่วาง	✓	✓	✓	✓	✓
29 สก.ผู้ปลูกและผลิตลำไย อ.สารภี จำกัด	✓	✓	✓	✓	✓
30 กลุ่มเกษตรกรทำสวนตำบลเหมืองจี้	✓			✓	
31 กลุ่มเกษตรกรทำสวนตำบลหนองช้างคืน	✓	✓		✓	✓
32 สกก.เมืองลำพูน จำกัด	✓	✓		✓	
33 สกก.แม่ต๋น จำกัด	✓	✓		✓	

ตารางที่ 2. (ต่อ) กลุ่ม/สหกรณ์ ที่เกี่ยวข้องกับลำไยที่จะมีศักยภาพในการบริหารจัดการกลุ่ม และการผลิตลำไยคุณภาพ

กลุ่ม	คุณสมบัติ				
	กำหนดนโยบาย	บรรจุลำไยสด	ส่งลำไยสดไปต่างประเทศ	ผลิตลำไยอบแห้งสีทอง	ลำไยอบแห้งไปต่างประเทศ
34 กลุ่มเกษตรกรทำสวนมะขามหลวง		✓		✓	
35 ชุมนุมสหกรณ์จังหวัดเชียงใหม่ จำกัด				✓	✓
36 กลุ่มเกษตรกรทำสวนตำบลต้นธง				✓	
37 สกก.ป่าซาง จำกัด				✓	

หมายเหตุ: สก. หมายถึง สหกรณ์ สกก. หมายถึง สหกรณ์การเกษตร

ที่มา: องค์กรเครือข่ายผู้ปลูกและผลิตลำไยภาคเหนือ

ภาคพาย : การระดมความคิดเพื่อหา การปฏิบัติ การจัดการ ที่เหมาะสมของกลุ่ม ประกอบด้วย

1. วิสัยทัศน์ และ พันธกิจ
2. คณะบริหารและวิสัยทัศน์
3. กองทุน
4. จำนวนสมาชิก สมาชิกที่เป็น GAP
5. กิจกรรม
6. ความสัมพันธ์กับองค์กรภายนอก
7. ทักษะ/ประสบการณ์ของสมาชิก
8. ความสัมพันธ์กับร้านค้าท้องถิ่น/ผู้ค้ารายย่อย

ผลการระดมความคิด โดยจัดแบ่งเป็นกลุ่มย่อย 12 กลุ่ม พบว่า

ลักษณะกลุ่ม/สหกรณ์ที่มีศักยภาพ คือ

- ✧ วิสัยทัศน์และพันธกิจ ได้แก่ รู้จักมองปัญหา ศึกษาข้อมูล ระดมความคิดสมาชิก กำหนดพันธกิจโดยยึดสมาชิกเป็นแกน การรวมกลุ่มไม่ควรต่ำกว่า 5 คน ผู้บริหารควรรู้ตลาด และธรรมชาติของลำไย
- ✧ กองทุน ต้องมีการระดมทุนจากหุ้นไม่น้อยกว่าร้อยละ 2 ของทุนรวมต่อปี
- ✧ จำนวนสมาชิก ไม่ควรเกิน 150 ราย เพราะจะประชุมยาก และเกษตรกรสมาชิกควรเข้าร่วม GAP ทั้งหมด
- ✧ กิจกรรมกลุ่มที่ควรมี ได้แก่
 - การอบรมสัมมนา
 - การทำมาหากิน พบปะเป็นนิจ ไม่ใช่พบปะแค่ตอนแบ่งเงินสหกรณ์ ไม่น้อยกว่าปีละ 4 ครั้ง
 - ร่วมกิจกรรมกับภาครัฐ
- ✧ ความสัมพันธ์กับองค์กรภายนอก ควรร่วมกิจกรรมกับกลุ่มอื่น รวมตัวเป็นเครือข่ายในกิจกรรมเดียวกัน
- ✧ ทักษะหรือประสบการณ์ของสมาชิก สมาชิกต้องมีความรู้ความชำนาญในการผลิตและการตลาด ถ้ายังมีทักษะน้อย ควรจัดให้มีการอบรม

☆ ความสัมพันธ์กับร้านค้าท้องถิ่นหรือผู้ค้ารายย่อย ต้องรู้จักกับร้านขายวัสดุเกษตรในท้องถิ่น ผู้รับซื้อลำไยในท้องถิ่น ตัวชี้วัดความสัมพันธ์ ได้แก่ สามารถให้ข้อมูลเกี่ยวกับราคาสินค้า การซื้อขายสินค้า เพื่อให้เป็นข้อมูลแก่สมาชิกได้

☆ การเข้าถึงบริการของภาครัฐ ควรมีความสามารถในการเข้าถึงบริการของรัฐ และติดต่อประสานงานกับภาครัฐและองค์กรของรัฐ

ตัวอย่างตัวชี้วัดกลุ่มเกษตรกร เพื่อการพัฒนากระบวนการกลุ่ม และนำไปสู่การผลิตที่เหมาะสม

โครงสร้างองค์กร

ระดับ	เงื่อนไข
1	หัวหน้ากลุ่ม
2	ประธาน เลขานุการ ทรัพย์
3	คณะกรรมการบริหารและวิสัยทัศน์/พันธกิจ
4	อนุกรรมการฝ่ายต่างๆ
5	ผู้ทรงคุณวุฒิจากภายนอก

สมาชิก

ระดับ	เงื่อนไข
1	จำนวนสมาชิกมากกว่า 15 คน
2	มีสมาชิกอายุวัยกลางคนมากกว่า 50%
3	มีสมาชิกหลายทักษะ (การผลิต การแปรรูป การป้องกันศัตรูพืช)
4	มีสมาชิกที่เป็นสตรีมากกว่า 20%
5	มีสมาชิกที่จดทะเบียน GAP มากกว่า 50%

กิจกรรม

ระดับ	เงื่อนไข
1	มีประชุมรายเดือน
2	มีการพัฒนาความรู้ด้านลำไยอย่างต่อเนื่อง
3	มีการพัฒนาอาชีพเสริม
4	มีการประเมินสถานการณ์ กำหนดแผนการผลิตและการตลาด
5	มีการจัดระบบตลาดให้กับสมาชิก

หมายเหตุ 1: ระดับต่ำ

5: ระดับสูง

วาระการประชุมครั้งที่ 3 เรื่อง การวางแผนการผลิตและการตลาดลำไย ปี 48

วันจันทร์ที่ 17 มกราคม พ.ศ. 2548

✧ ตลาดลำไยของกลุ่ม GAP

✧ ตลาดนอกกลุ่ม GAP

✧ ตลาดภายในสด

✧ ตลาดภายนอก (สด, อบแห้ง)

✧ ตลาดเฉพาะลำไยอินทรีย์

✧ การดำเนินงานของสำนักวิจัยและพัฒนา เขต 1 กรมวิชาการเกษตร

- การพิจารณาราคาของผลผลิตที่ผ่าน GAP

- ความเข้าใจของเกษตรกรต่อ GAP

- ความสร้างความเข้าใจให้เกษตรกรเกี่ยวกับ “อินทรีย์” และ “อนินทรีย์”

- ความสัมพันธ์ของตลาด GAP และจุดรับซื้อ

- การปรับใช้ปุ๋ยเคมีร่วมกับปุ๋ยอินทรีย์อย่างผสมผสานในระบบเกษตรดีที่เหมาะสม

- ความสมบูรณ์ของธาตุอาหารกับต้นทุน

✧ การกระจายลำไยคุณภาพในพื้นที่ (grid/zoning)

✧ ลักษณะการผลิตต้องหลากหลาย

✧ การผลิตลำไยในฤดู และนอกฤดู

✧ ผู้ผลิต คุณภาพต่างประเทศ และในประเทศ

✧ สมรรถนะการผลิตสนับสนุนคุณภาพของชาวสวน

✧ ผู้ร่วมประชุม

- เกษตรกรผู้รู้

- ผู้นำกลุ่มเกษตรกร/สหกรณ์

- ประธานกลุ่มระดับจังหวัด

- เกษตรจังหวัด

- เกษตรและสหกรณ์จังหวัด

- สหกรณ์จังหวัด

- พาณิชย์จังหวัด

- นักวิชาการ จาก สวพ.1, สสข.6, ม.เชียงใหม่, ม.แม่โจ้