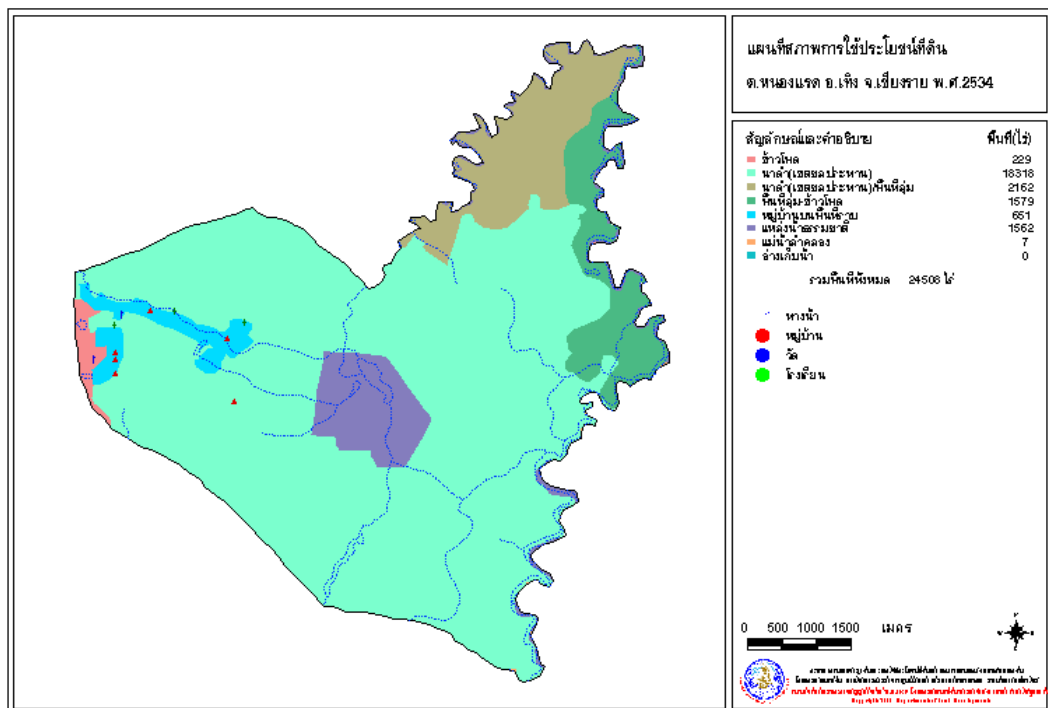


บ้านหนองแรดกลาง ต. หนองแรด อ. เเทิง จ. เชียงราย

ลักษณะทั่วไป

ตำบลหนองแรดประกอบด้วย 6 หมู่บ้าน พื้นที่ส่วนใหญ่มากกว่าร้อยละ 74 พื้นที่นาดำ ส่วนใหญ่เป็นพื้นที่ลุ่ม (แผนภาพที่ 9) พื้นที่ศึกษาได้แก่หมู่ 4 บ้านหนองแรดกลาง ประกอบด้วยครัวเรือน 235 ครัวเรือน ประชากร 927 (ชาย 459 และหญิง 468) เกษตรกรมีพื้นที่นาของตนเองเพียงร้อยละ 74 (174 ครัวเรือน) ที่เหลือเป็นเกษตรกรที่ต้องการเช่าที่นาหรือที่ดินทำกินและมีอาชีพรับจ้าง เกษตรกรมีพื้นที่ถือครอง 5-10 ไร่ โดยเกษตรกรในตำบลหนองแรดมีพื้นที่ถือครองประมาณ 20 ไร่ พื้นที่ทั่วไปของหมู่บ้านเป็นพื้นที่น้ำลุ่มและเป็นพื้นที่เกิดน้ำท่วมบ่อยครั้ง เช่นเดียวกับหมู่ 3 กล่าวได้ว่าหมู่ 3 และหมู่ 4 เป็นหมู่บ้านที่เสี่ยงภัยจากน้ำท่วมในบรรดา 6 หมู่บ้านของ ตำบลหนองแรด เนื่องจากเกษตรกรมีอาชีพทำนาเป็นหลักและไม่มีพื้นที่ไร่ เหมือนพื้นที่อื่นของตำบลหนองแรด เกษตรกรส่วนใหญ่จำเป็นต้องออกไปทำงานนอกหมู่บ้าน โดยมีเวลาประมาณ 5 เดือนครึ่งอยู่ในหมู่บ้าน ดังนั้นรายได้ของครัวเรือน ร้อยละ 60 มาจากการรับจ้างร้อยละ 40 มาจากการเกษตรกร มาจากการเกษตรกรซึ่งเกือบทั้งหมด มาจากการปลูกข้าวเกษตรกรได้แสดงช่วงเวลาของการทำงานในและนอกหมู่บ้านดังรูปภาพที่ 1



แผนภาพที่ 9 ลักษณะการใช้ประโยชน์ที่ดิน ต. หนองแรด อ. เเทิง จ. เชียงราย

ที่มา : กรมพัฒนาที่ดิน, 2543

ม.ค. ก.พ. มี.ค. เม.ย. พ.ค. มิ.ย. ก.ค. ส.ค. ก.ย. ต.ค. พ.ย. ธ.ค.

←————— ทำนา —————▶▶————— ข้าว —————▶▶▶————— เก็บเกี่ยวข้าว —————▶▶▶

รูปภาพที่ 1 ช่วงเวลาการปลูกพืช

เกษตรกรจะออกทำงานนอกบ้านหลังปลูกข้าวเสร็จเดือนสิงหาคม และกลับมาดันพฤษภาคมจนเพื่อเก็บเกี่ยวข้าวนปีและจะออกไปอีเดือนมกราคมถึงเดือนมีนาคม

สถานการณ์ภัยแล้งและน้ำท่วมในพื้นที่

- เกษตรกรต้องเผชิญกับภัยแล้งและน้ำท่วมตั้งแต่ปี 2537-2544 ดังแสดงในตารางที่ 1 ซึ่งจะเห็นได้ว่าในช่วง 8 ปีที่ผ่านมาเกษตรกรสามารถเก็บเกี่ยวพืชผลได้เพียง 2 ปีเศษในปี 2539 และ ปี2541 ส่วนในปี 2540 ผลผลิตซึ่งได้รับความเสียหายต่อน้ำท่วม 50 % แต่ความรุนแรงของน้ำท่วมในช่วง 8 ปี ที่ผ่านมาก่อขึ้นถึง 3 ครั้งคือปี 2537 2538 และ 2544 ซึ่งทำความเสียหายมากกว่า 80 % โดยเฉพาะในปี 2544 ความเสียหายมากกว่าร้อยละ 90 นอกจากนี้ภัยแล้งที่ติดต่อกันในปี 2542 และ 2543 ได้สร้างความเสียหายในการผลิตข้าวถึงร้อยละ 70 โดยทั่วไปในพื้นที่หมู่ 4 ในภาวะที่เกิดน้ำท่วมซึ่งจะมีระยะเวลานานถึง 2 เดือนตั้งแต่ต้นสิงหาคมจนถึง ปลายเดือนกันยายน
- ปัญหาน้ำท่วมของหมู่ 3 และหมู่ 4 เนื่องจากเป็นพื้นที่ลักษณะเป็นแ่งรับน้ำซึ่งมีแม่น้ำอิงไหลผ่าน และนอกจากนี้ยังมีแม่น้ำลาว

ตารางที่ 21 สถานภาพภัยแล้งและน้ำท่วมที่ส่งผลกระทบต่อผลผลิตข้าว

ปีพ.ศ.	แล้ง/น้ำท่วม	ความเสียหาย (%)
2537	น้ำท่วม	90
2538	น้ำท่วม	80
2539	-	-
2540	น้ำท่วมเล็กน้อย	50
2541	-	-
2542	แล้ง	70
2543	แล้ง	70
2544	น้ำท่วม	>90

พันธุ์ข้าว เกษตรกรเคยใช้พันธุ์ข้าวลอยซึ่งได้มาจากภาคตะวันออกเฉียงเหนือ ในพื้นที่น้ำท่วม ซึ่งเกษตรกรกล่าวว่า สามารถให้ผลผลิตในสภาพน้ำท่วมขังได้ดี แต่เนื่องจากเป็นข้าวเจ้าจึงไม่นิยม

ปลูก ปัจจุบันเกษตรกรยังคงนิยมใช้พันธุ์ข้าว กข 6 สูงถึงร้อยละ 60 ของพื้นที่เพาะปลูกทั้งหมด และ กข 15 มะลิ 105 อย่างร้อยละ 20 อย่างไรก็ตามเกษตรกรบางรายได้ทดลองปลูกข้าว กข 10 หลังน้ำท่วมซึ่งให้การเจริญเติบโตดีในปี 2544

การปลูกข้าวและการจัดการธาตุอาหาร

- เกษตรกรจะเริ่มปักดำข้าวกลางเดือนกรกฎาคมเป็นกรณีที่ฝนล่าช้าอาจถึงปลายเดือนสิงหาคม การปลูกข้าวในหมู่ 4 นี้จึงขึ้นอยู่กับภาวะและปริมาณน้ำฝนเป็นอย่างมาก
- เกษตรกรใช้ปุ๋ยเคมีเช่นเดียวกับหมู่บ้านของจังหวัดเชียงใหม่ คำนวณกับการใช้ปุ๋ย 16-20-0 แต่ในอัตราที่ต่ำกว่า คือ 16 กก./ไร่ และปุ๋ย 46-0-0

ปัญหา

1. น้ำท่วม
2. หอยเชอรี่ ซึ่งในปี 2544 รุนแรงมาก
3. บั้ว เกิดขึ้นทุกปี
4. โรคไหม้คอรวง พบมากในข้าว กข 15 มากกว่าพันธุ์ข้าวอื่นๆ

ข้าวในเศรษฐกิจชุมชน

เกษตรกรในพื้นที่หมู่ 4 จะมีปริมาณข้าวขายน้อยกว่าการบริโภคประมาณร้อยละ 44 มีข้าวพอสำหรับบริโภคเท่านั้น ไม่เพียงพอสำหรับขาย ในกลุ่มที่มีข้าวเหลือพอที่จะขายได้มีตั้งแต่ 200 ถึง 800 ถังต่อปีเท่านั้น ซึ่งส่วนใหญ่จะอยู่ใน 200 ถัง ถึง 300 ถังต่อปี ดังนั้นพอจะกล่าวได้ว่า บ้านหนองแวงกลางหมู่ 4 นี้มีสถานภาพทางเศรษฐกิจต่ำกว่าหมู่บ้านปลูกข้าวเป็นอาชีพในจังหวัดเชียงรายที่ได้ศึกษามา

พันธุ์ข้าวที่เกษตรกรต้องการ

เกษตรกรต้องการข้าวซึ่งสามารถเจริญเติบโตในสภาวะน้ำท่วมขังได้ ซึ่งเกษตรกร เรียกว่าข้าวลอย "ข้าวเหนียว" และมีลักษณะอายุการเก็บเกี่ยวเท่ากับพันธุ์ กข 6 นอกจากนี้เกษตรกรให้ความสนใจกับพันธุ์ข้าวไม่ไวแสง เช่น กข 10 ที่สามารถปลูกได้หลังน้ำท่วมในเดือน กันยายน แต่ต้องมีอายุสั้นเพื่อหลีกเลี่ยงการกระทบอากาศหนาวในช่วงออกรวงหรือสร้างเมล็ด ปัจจุบันพันธุ์ข้าวเหนียวที่มีอายุเก็บเกี่ยวเร็วกว่า กข 10 และไม่ไวแสงได้แก่ ข้าวพันธุ์หอมสกลนคร และสันป่าตอง 1 ส่วนพันธุ์ข้าวแพร์ เป็นพันธุ์ข้าวที่ให้ผลผลิตสูงกว่า กข 10 แต่อายุยาวนานกว่าและคุณภาพการหุงต้มดีกว่า กข 6 มาก

ประเด็นพิจารณา

- งานวิจัยข่าวน้ำฝน คงต้องพิจารณาพันธุ์ข้าวที่สามารถปรับตัวได้ในสภาพน้ำท่วมขังและสามารถเจริญเติบโตได้ดีเพื่อปลูกหลังน้ำท่วมเดือนกันยายน นอกจากลักษณะที่ทนต่อแล้งแล้ว
- เกษตรกรในหมู่ 4 จำเป็นต้องปลูกข้าวในหมู่ 4 จำเป็นต้องปลูกข้าวในพื้นที่น้ำท่วมรุนแรงและไม่รุนแรง เพื่อประกันความเสี่ยงในปีที่มีน้ำท่วมมาก
- ในพื้นที่หมู่ 4 กาแก้ไขปัญหาน้ำท่วมโดยการขยายทางระบายน้ำ สะพาน อ. เทิง จะสามารถช่วยลดความรุนแรง นอกจากนี้การพัฒนาประมงน้ำจืดในพื้นที่กลุ่มน้ำท่วมจะช่วยสร้างเศรษฐกิจให้กับชุมชนหมู่ 4 ได้